

PRZEBUDOWA I REMONT INSTALACJI WEWNĘTRZNYCH WODNO-KANALIZACYJNYCH ORAZ CZĘŚCI INSTALACJI  
WEWNĘTRZNEJ CENTRALNEGO OGRZEWANIA W POMIESZCZENIU TECHNICZNYM I INSTALACJI ZEWNĘTRZNYCH  
KANALIZACYJNYCH DZ. NR 146/1 OBR. 0022 JEDN EWID. 246401\_1

**STRONA TYTUŁOWA  
PROJEKT BUDOWLANY  
(BUDOWLANO-WYKONAWCZY)  
[PBW]**

**TOM I.2**

**PROJEKT ARCHITEKTONICZNO-  
BUDOWLANY TOM I.2 AB**

**MxA ARCHITEKTURA**  
PRACOWNIA PROJEKTOWA JAN MAZUR

MxA ARCHITEKTURA Pracownia Projektowa Jan Mazur  
ul. Mogilska 40/33, 31-546 Kraków, tel. (+48) 798 782 663

[www.mxaarchitektura.pl](http://www.mxaarchitektura.pl)

NAZWA ZAMIERZENIA BUDOWLANEGO:

**PRZEBUDOWA I REMONT INSTALACJI WEWNĘTRZNYCH WODNO-KANALIZACYJNYCH  
ORAZ CZĘŚCI INSTALACJI WEWNĘTRZNEJ CENTRALNEGO OGRZEWANIA W  
POMIESZCZENIU TECHNICZNYM I INSTALACJI ZEWNĘTRZNYCH KANALIZACYJNYCH DZ.  
NR 146/1 OBR. 0022 JEDN EWID. 246401\_1**

ADRES I KATEGORIA OBIEKTU BUDOWLANEGO:

UL. WITOLDA GOMBROWICZA 1, 42-224 CZĘSTOCHOWA  
KATEGORIA XIII

NAZWA JEDNOSTKI EWIDENCYJNEJ, NAZWA I NUMER OBRĘBU EWIDENCYJNEGO ORAZ NUMERY DZIAŁEK:

DZ. NR 146/1 OBR. 0022 JEDN. EWID. 246401\_1 (246401\_1.0022.146/1)

INWESTOR:

POLITECHNIKA CZĘSTOCHOWSKA  
UL. GEN. J. H. DĄBROWSKIEGO 69, 42-201 CZĘSTOCHOWA

IMIONA, NAZWISKA, SPECJALNOŚCI, NUMERY POSIADANYCH UPRAWNIEŃ BUDOWLANYCH, DATĘ  
OPRACOWANIA PODPISY OSÓB POSIADAJĄCEJ UPRAWNIENIA DO PROJEKTOWANIA W ODPOWIEDNIEJ  
SPECJALNOŚCI OPRACOWUJĄCEJ ORAZ – W RAZIE POTRZEBY – SPRAWDZAJĄCEJ DANĄ CZĘŚĆ PROJEKTU  
BUDOWLANEGO, WRAZ Z OKREŚLENIEM ZAKRESU JEJ OPRACOWANIA  
WG ZAŁĄCZNIKA NR 1 DO STRONY TYTUŁOWEJ

## STRONA TYTUŁOWA - ZAŁĄCZNIK NR 1

PROJ./SPR.	IMIĘ NAZWISKO:	NR DEC.:	DATA:	PODPIS:
------------	----------------	----------	-------	---------

### ARCHITEKTURA, URBANISTYKA

PROJEKTANT	MGR INŻ. ARCH. JAN MAZUR	23/PKOKK/2016 specj. architektoniczna do projektowania bez ograniczeń	14.07.2023 r.	
SPRAWDZAJĄCY	MGR INŻ. ARCH. MARIA MĘDRYK	MPOIA/009/2017 specj. architektoniczna do projektowania bez ograniczeń	14.07.2023 r.	

# PROJEKT BUDOWLANY (BUDOWLANO-WYKONAWCZY) [PBW] TOM I.2

## TOM I PROJEKT ARCHITEKTONICZNO-BUDOWLANY

### A. SPIS TREŚCI

#### A. SPIS TREŚCI - PROJEKT BUDOWLANY (BUDOWLANO-WYKONAWCZY) TOM I.2 AB

L.p.	Nazwa	Strona
	STRONA TYTUŁOWA PROJEKT BUDOWLANY (BUDOWLANO-WYKONAWCZY) TOM I.2 AB	1
	STRONA TYTUŁOWA PROJEKT BUDOWLANY (BUDOWLANO-WYKONAWCZY) TOM I.2AB - ZAŁĄCZNIK NR 1	2
	SPIS TREŚCI	3
A.2 C.D.	PROJEKT BUDOWLANY (BUDOWLANO-WYKONAWCZY) TOM II AB - ARCHITEKTURA I URBANISTYKA: CZĘŚĆ RYSUNKOWA (CIĄG DALSZY)	
PBW.A-01	RZUT PIWNIC	PBW.A-01
PBW.A-02	RZUT PARTERU	PBW.A-02
PBW.A-03	RZUT 1. PIĘTRA	PBW.A-03
PBW.A-04	RZUT 2. PIĘTRA	PBW.A-04
PBW.A-05	RZUT 3. PIĘTRA	PBW.A-05
PBW.A-06	RZUT 4. PIĘTRA	PBW.A-06
PBW.A-07	RZUT DACHU	PBW.A-07
PBW.A-08	PRZEKRÓJ A-A	PBW.A-08
PBW.A-09	PRZEKRÓJ B-B, PRZEKRÓJ C-C	PBW.A-09
PBW.A-10	ELEWACJA ZACHODNIA	PBW.A-10
PBW.A-11	ELEWACJA PÓŁNOCNA	PBW.A-11
PBW.A-12	ELEWACJA WSCHODNIA	PBW.A-12
A.D.	DOKUMENTY DOŁĄCZONE DO PROJEKTU ARCHITEKTONICZNO-BUDOWLANEGO	
A.D.1.	OŚWIADCZENIE O SPORZĄDZENIU PROJEKTU ZGODNIE Z OBOWIĄZUJĄCYMI PRZEPISAMI I ZASADAMI WIEDZY TECHNICZNEJ	
A.D.2.	KOPIA DECYZJI O NADANIU UPRAWNIEŃ BUDOWLANYCH - MGR INŻ. ARCH. JAN MAZUR	
A.D.3.	KOPIA ZAŚWIADCZENIA O WPISIE NA LISTĘ CZŁONKÓW WŁAŚCIWEJ	

	IZBY SAMORZĄDU ZAWODOWEGO, AKTUALNE NA DZIEŃ OPRACOWANIA PROJEKTU - MGR INŻ. ARCH. JAN MAZUR	
A.D.4.	KOPIA DECYZJI O NADANIU UPRAWNIEŃ BUDOWLANYCH – MGR INŻ ARCH. MARIA MĘDRYK	
A.D.5.	KOPIA ZAŚWIADCZENIA O WPISIE NA LISTĘ CZŁONKÓW WŁAŚCIWEJ IZBY SAMORZĄDU ZAWODOWEGO, AKTUALNE NA DZIEŃ OPRACOWANIA PROJEKTU - MGR INŻ ARCH. MARIA MĘDRYK	

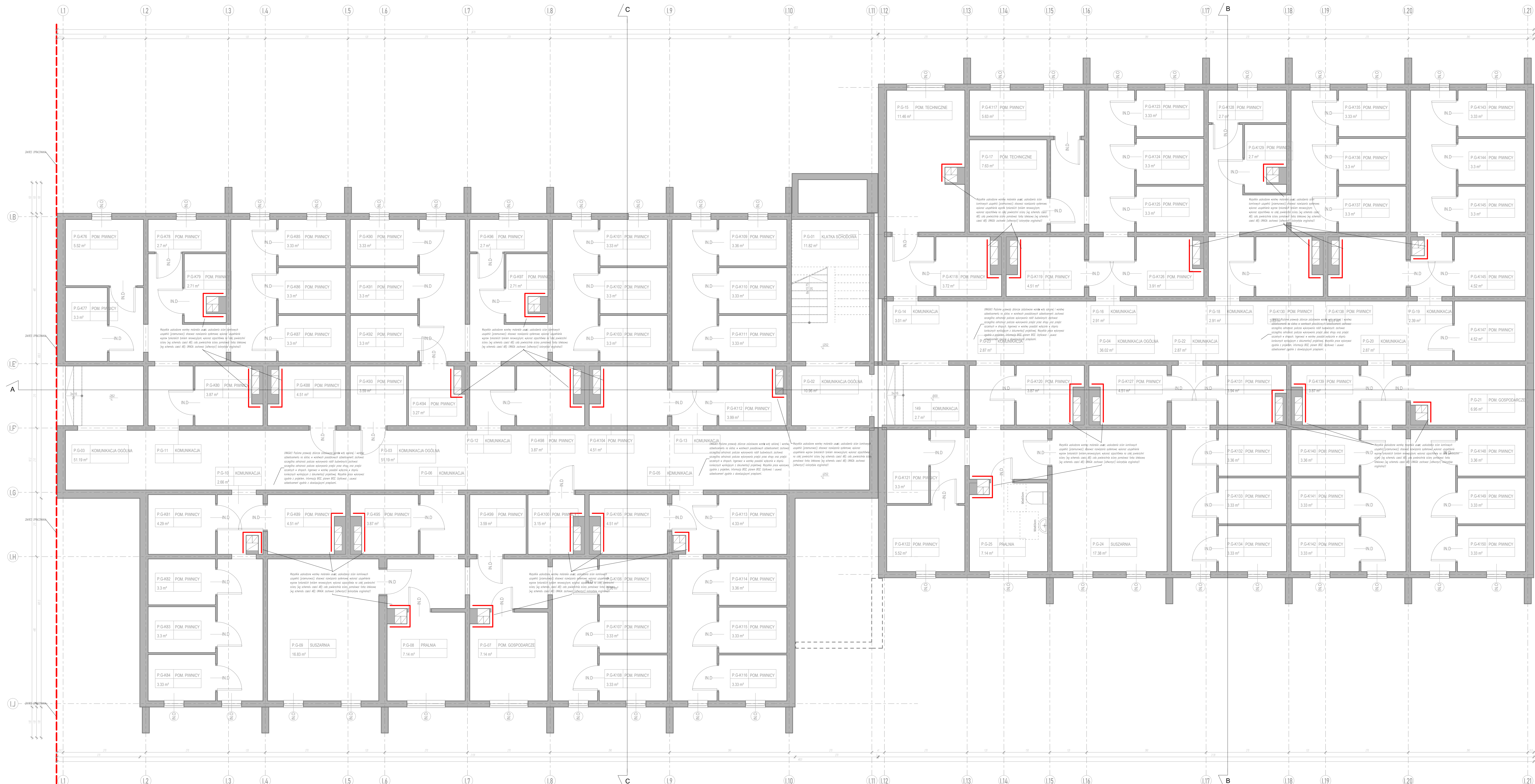
**A. SPIS TREŚCI - PROJEKT BUDOWLANY (BUDOWLANO-WYKONAWCZY) TOM I ZAŁ**

L.p.	Nazwa	Strona
	STRONA TYTUŁOWA	1
A.1.1	INFORMACJA DOTYCZĄCA BEZPIECZEŃSTWA I OCHRONY ZDROWIA	2

**PROJEKT BUDOWLANY (BUDOWLANO-WYKONAWCZY) [PBW]  
TOM I**

**PROJEKT ARCHITEKTONICZNO-BUDOWLANY TOM I AB**

**A.2. C.D. PROJEKT BUDOWLANY (BUDOWLANO-WYKONAWCZY)  
[PBW] TOM I AB – ARCHITEKTURA I URBANISTYKA: CZĘŚĆ  
RYSUNKOWA (CIĄG DALSZY)**



LEGENDA - SCHEMAT ŚCIAN

OZNACZENIE POGLĄDOWE ŚCIAN PRZEZNACZONYCH DO  
MALOWANIA (LUB ODTWORZENIA PŁYTEK CERAMICZNYCH  
GRESOWYCH)

### LEGENDA - INWENTARYZACJA

	PRZEGRODY ISTNIEJĄCE
--	----------------------

	ELEMENTY ISTNIEJĄCE
1.	Wzrost i rozwój fizyczny
2.	Wzrost i rozwój intelektualny
3.	Wzrost i rozwój emocjonalny
4.	Wzrost i rozwój społeczny
5.	Wzrost i rozwój duchowy
6.	Wzrost i rozwój artystyczny
7.	Wzrost i rozwój sportowy
8.	Wzrost i rozwój zawodowy
9.	Wzrost i rozwój polityczny
10.	Wzrost i rozwój ekologiczny
11.	Wzrost i rozwój kulturalny
12.	Wzrost i rozwój historyczny
13.	Wzrost i rozwój geograficzny
14.	Wzrost i rozwój biologiczny
15.	Wzrost i rozwój geologiczny
16.	Wzrost i rozwój astronomiczny
17.	Wzrost i rozwój meteorologiczny
18.	Wzrost i rozwój klimatyczny
19.	Wzrost i rozwój oceaniczny
20.	Wzrost i rozwój kosmiczny
21.	Wzrost i rozwój energetyczny
22.	Wzrost i rozwój informatyczny
23.	Wzrost i rozwój komunikacyjny
24.	Wzrost i rozwój transportowy
25.	Wzrost i rozwój budowlany
26.	Wzrost i rozwój przemysłowy
27.	Wzrost i rozwój rolniczy
28.	Wzrost i rozwój leśniczy
29.	Wzrost i rozwój rybactwa
30.	Wzrost i rozwój łowiectwa
31.	Wzrost i rozwój turystyki
32.	Wzrost i rozwój rekreacji
33.	Wzrost i rozwój kultury fizycznej
34.	Wzrost i rozwój sztuki
35.	Wzrost i rozwój literatury
36.	Wzrost i rozwój muzyki
37.	Wzrost i rozwój teatru
38.	Wzrost i rozwój filmu
39.	Wzrost i rozwój telewizji
40.	Wzrost i rozwój internetu
41.	Wzrost i rozwój gier komputerowych
42.	Wzrost i rozwój sportów ekstremalnych
43.	Wzrost i rozwój sportów wodnych
44.	Wzrost i rozwój sportów zimowych
45.	Wzrost i rozwój sportów ziemnych
46.	Wzrost i rozwój sportów powietrznych
47.	Wzrost i rozwój sportów podziemnych
48.	Wzrost i rozwój sportów norymberskich
49.	Wzrost i rozwój sportów wiedeńskich
50.	Wzrost i rozwój sportów berlińskich
51.	Wzrost i rozwój sportów hamburskich
52.	Wzrost i rozwój sportów frankfurckich
53.	Wzrost i rozwój sportów dresdeńskich
54.	Wzrost i rozwój sportów sztokholmskich
55.	Wzrost i rozwój sportów osłańskich
56.	Wzrost i rozwój sportów warszawskich
57.	Wzrost i rozwój sportów krakowskich
58.	Wzrost i rozwój sportów katowickich
59.	Wzrost i rozwój sportów zamojskich
60.	Wzrost i rozwój sportów lubelskich
61.	Wzrost i rozwój sportów białostockich
62.	Wzrost i rozwój sportów szczecińskich
63.	Wzrost i rozwój sportów gdańskich
64.	Wzrost i rozwój sportów poznańskich
65.	Wzrost i rozwój sportów wielkopolskich
66.	Wzrost i rozwój sportów łódzkich
67.	Wzrost i rozwój sportów toruńskich
68.	Wzrost i rozwój sportów bydgoskich
69.	Wzrost i rozwój sportów zielonogórskich
70.	Wzrost i rozwój sportów opolskich
71.	Wzrost i rozwój sportów śląskich
72.	Wzrost i rozwój sportów świętokrzyskich
73.	Wzrost i rozwój sportów mazowieckich
74.	Wzrost i rozwój sportów kujawsko-pomorskich
75.	Wzrost i rozwój sportów łęczyńskich
76.	Wzrost i rozwój sportów sieradzkich
77.	Wzrost i rozwój sportów radziejewskich
78.	Wzrost i rozwój sportów włocławskich
79.	Wzrost i rozwój sportów turewskich
80.	Wzrost i rozwój sportów żyrardowskich
81.	Wzrost i rozwój sportów ostrołęckich
82.	Wzrost i rozwój sportów makuszyńskich
83.	Wzrost i rozwój sportów ciechanowskich
84.	Wzrost i rozwój sportów mińskich
85.	Wzrost i rozwój sportów grójńskich
86.	Wzrost i rozwój sportów płońskich
87.	Wzrost i rozwój sportów żelaznowojskich
88.	Wzrost i rozwój sportów nowosielskich
89.	Wzrost i rozwój sportów bartoszewskich
90.	Wzrost i rozwój sportów kątowsko-żywieckich
91.	Wzrost i rozwój sportów żywieckich
92.	Wzrost i rozwój sportów suskiego
93.	Wzrost i rozwój sportów włoskiej
94.	Wzrost i rozwój sportów włoskiej
95.	Wzrost i rozwój sportów włoskiej
96.	Wzrost i rozwój sportów włoskiej
97.	Wzrost i rozwój sportów włoskiej
98.	Wzrost i rozwój sportów włoskiej
99.	Wzrost i rozwój sportów włoskiej
100.	Wzrost i rozwój sportów włoskiej

	ЗАКРЕС ОДРАЖАВАЊА
--	-------------------

**UWAGI:**

PRZED WYKONANIEM ROBÓT BUDOWLANYCH WSZYSTKIE WYMIARY SPRAWDZIĆ  
PODANE NA RYSUNKU WYMIARY WZGLĘDEM STANU ISTNIEJĄCEGO  
ODTWORZYĆ PRZEJŚCIA INSTALACYJNE W KLASIE ODPORNOŚCI OGNIOWEJ /BIEW

ODTWORZYĆ PRZEJŚCIA INSTALACYJNE W KLASIE ODPORNOŚCI OGNIOWEJ (RIE15 PRZEDMOTOWYCH INSTALACJI WEWNĘTRZNYCH PRZECZYTYCIE DANYMI

INSTALACJE SANITARNE WYKONAĆ WG PROJEKTU BRANŻOWEGO BRANŻY SANIT.  
UWAGA: PRZEWODY INST. KAN. SANIT. WYPROWADZIĆ PONAD DACH NA  
NORMATYWNĄ WYSOKOŚĆ

PO PRZEPROWADZENIU ROBÓT BUDOWLANYCH WYKONAĆ PRĄBY SZCZELNOŚCI  
ZGODNIE Z CZĘŚCIĄ SANITARNĄ DOKUMENTACJI PROJEKTOWEJ  
POZIOME PRZEWODY ZBIORCZE ZAIZOLOWANE WARSTWĄ WATY SZKLANEJ I

WARSTWĄ AZBESTOCEMENTU NA SIATCE; W WARSTWACH POSADZKOWYCH  
AZBESTOCEMENT; ZACHOWAĆ SZCZEGÓLNY OSTROŻNOŚĆ PODCZAS  
WYKONYWANIA ROBÓT BUDOWLANYCH; ZACHOWAĆ SZCZEGÓLNY OSTROŻNOŚĆ  
PODCZAS WYKONYWANIA PRZEJŚĆ PRZEZ STROPY ORAZ PRZEJŚĆ SZCZELNYCH W

STROPACH, INGERDĄC: W WARSTWY POSADZKI WYŁĄCZNIE W STOPNIU  
KONIECZNYM WYNIKAJĄCYM Z DOKUMENTACJI PROJEKTOWEJ. WSZYSTKIE PRACE  
WYKONYWAĆ ZGODNIE Z PROJEKTEM, INFORMACJĄ BIOZ, PLANEM BIOZ.  
UŻYTKOWAĆ I USUWAĆ AZBESTOCEMENT ZGODNIE Z OBOWIĄZUJĄCYMI  
DZIEŁOŚCIAMI

ROBOTY BUDOWLANE WYKONYWAĆ W TAKI SPOSÓB, BY NIE NARAŻAĆ MIESZKAŃCÓW I OSÓB POSTRONNYCH NA KONTAKT Z AZBESTOCIEMIEM. PRZEBYWANIE MIESZKAŃCÓW ORAZ OSÓB POSTRONNYCH W MIEJSCU PRACOWNICZYM PODATKOWO DOSTĘPNEJ AZBESTOCIEMIEM, JEST ZABRONIONE.

PROWADZENIA ROBÓT I PRAC PRZY AZBESTOCEMENTIE JEST ZABRONIONE.  
OGRAŃCZĄC DO NIEZBĘDNEGO MINIMUM INGERENCJE W PRZEGRODY Z  
AZBESTOCEMENTEM. SZCIE KONTROLOWAĆ STĘŻENIE SZKODLIWYCH  
SUBSTANCJI W POWIETRZU

Z UWAGI NA LOKALIZACJĘ SZACHTOW, WSZYSTKIE PRACE PROWADZIĆ OD STRONY MIESZKAŃ. DOSTĘP DO PIONÓW W CELU WYMIANY INSTALACJI PROJEKTOWE SIĘ W FORMIE BRUZO. ZACHOWAĆ SZCZEGÓLNE OSTROŻNOŚĆ PODCZAS WYKONYWANIA ROBÓT W SYSDZIEDZACH CZYNNYCH INSTALACJI BUDYNKU. PO WYKONANIU ROBÓT INSTALACJI WYKONAC OSTRZEŻENIOWY OGÓLNIERADYŃCZĄ REZERWACJĄ

INSTALACJI I PŁYTY Z PRZEWODZENIEM ODPOWIEDNICH PRĄD BRĄDZI UZUPLENIE (PRZEMUROWANIE) / WYKOŃCZENIE ODTWORZYĆ (MALOWANIE / PIYTKI CERAMICZNE/GRESOWE). ZACHOWAĆ KOLORYSTYKĄ GRYGNAŁNĄ STOSOWAĆ PIYTKI CERAMICZNE/GRESOWE TAKIE SAME JAK PIERWOTNIE UŻYTE.

## INFORMACJE DODATKOWE

NR 146/1 OBR. 0022 JEDN EWID. 246401 1  
[Inwestor]  
POLITECHNIKA CZĘSTOCHOWSKA

UL. GEN. J. H. DĄBROWSKIEGO 69, 42-201 CZĘSTOCHOWA  
(adres inwestycji)  
KRS NR 14611 OBR. 0022 JEDN. EWID. 246401\_1 (246401\_1.0022.14611)  
UL. WITOLDA GOMBROWICZA 1, 42-234 CZĘSTOCHOWA

**MxA ARCHITEKTURA**  
PRACOWNIA PROJEKTOWA JAN MAZUR

**METRYKA**

PRZEBUDOWA I REMONT INSTALACJI WEWNĘTRZNYCH  
WODNO-KANALIZACYJNYCH ORAZ CZĘŚCI INSTALACJI WEWNĘTRZNEJ  
CENTRALNEGO OGRZEWANIA W POMIESZCZENIU TECHNICZNYM I INSTALACJI  
ZEWNĘTRZNYCH KANALIZACYJNYCH DZ. NR 148/1 OBR. 0022 JEDN EWID.

[branża]	[etap]
[A] ARCHITEKTURA	PBW
[tytuł rysunku]	[znannezenie projektu]

RZUT PIWNIC	MxA-P-2023-PCZ	
	(skala) 1 : 50	(nr rysunku) PBW.A-01

[imię i nazwisko]	[nr uprawnień]	[data]	[podpis]
ARCHITEKTURA /projektant/			
mgr inż. arch. JAN MAZUR	23PKOKK/2016	2023.07.14	

ARCHITEKTURA /sprawdzajacy/			
MARIA NĘDRYK	MPCIA/009/2017	2023.07.14	























LEGENDA - SCHEMAT ŚCIAN	
	OZNACZENIE POGLĄDOWE ŚCIAN PRZEZNACZONYCH DO MAŁOWANIA (LUB ODTWORZENIA PŁYTEK CERAMICZNYCH I GRESOWYCH)

LEGENDA - INWENTARYZACJA

	PRZEGRODY ISTNIEJĄCE
---	----------------------

	ELEMENTY ISTNIE IACE
---	----------------------

[illegible]

	EARNINGS OF KACOWANIA
--	-----------------------

**UWAGI:**

PRZED WYKONANIEM ROBÓT BUDOWLANYCH WSZYSTKIE WYMIARY SPRAWDZIĆ  
PODANE NA RYSUNKU WYMIARY WZGLĘDEM STANU ISTNIEJĄCEGO

ODTWÓRZYĆ PRZEŚCIEŃ INSTALACYJNE W KLASIE ODPORNOŚCI OGNIOWEJ /RIE60/  
PRZEDMOTOWYCH INSTALACJI WEWNĘTRZNYCH PRZESZKONYWANYCH PRZESZKONYWANYCH PRZESZKONYWANYCH  
MIĘDZYKONDYGNIANYCH

ODTWÓRZYĆ PRZEŚCIEŃ INSTALACYJNE W KLASIE ODPORNOŚCI OGNIOWEJ /RIE15/

UWAGA: PRZEWODY INST. KAN. SANIT. WYPROWADZIĆ PONAD DACH NA  
NORMATYWNĄ WYSOKOŚĆ

PO PRZEPROWADZENIU ROBÓT BUDOWLANYCH WYKONAĆ PRÓBY SZCZELNOŚCI  
ZGODNIE Z CZ.4.14.1 SANITARNEJ DOKUMENTACJI PROJEKTOWEJ

WYKONYWANIA ROBÓT BUDOWLANYCH; ZACHOWAĆ SZCZEGÓLĄ OSTRÓŻNOŚĆ PODCZAS WYKONYWANIA PRZEJŚĆ PRZEZ STOPY ORAZ PRZEJŚĆ SZCZELNYCH W STROPACH, INGEROWAĆ W WARSTWY POSADZKI WYŁĄCZNIE W STOPNIU KONIECZNOŚCI, KŁADĄC DOKŁADNIE I PROJEKTYWIE W WYSTĘPIE PRAC

WYKONYWAĆ ZGODNIE Z PROJEKTEM INFORMACJĄ BIOZ, PLANEM BIOZ.  
 UŻYTKOWAĆ I USUWAĆ AZBESTOCEMENT ZGODNIE Z OBOWIĄZUJĄCYMI  
 PRZEPISAMI.

ROBOTY BUDOWLANE WYKONYWAĆ W TAKI SPOSÓB, BY NIE NARAŻAĆ

PRZEBYWANIE MIESZKAŃCÓW ORAZ OSÓB POSTRONNYCH W MIEJSCU  
PROWADZENIA ROBÓT I PRAC PRZY AZBESTOCEMENTNIE JEST ZABRONIONE  
OGRAŃCZAĆ DO MIEJSCOWEGO MINIMUM INGENIERNIE W PRZEGRODY Z  
AZBESTOCEMENTEM. SŁUŻE KONTROLOWAĆ STĘŻENIE SZKODLIWYCH

Z UWAGI NA LOKALIZACJE SZCZĘTŁW, WSZYSTKIE PRACE PROWADZIĆ OD STRONY MIESZKAŁA DOSTĘP DO PIONÓW W CELU WYMAGANYCH INSTALACJI PROJEKTUJE SIĘ W FORMIE BRUZO. ZACHOWAĆ SZCZEGÓŁNĄ OSTROŻNOŚĆ PODCZAS WYKONYWANIA PRAC, NIE WYKORZYSTUWAĆ OSTRYCH NARZĘDZI, NIE KŁADĆ CIĘŻKICH PRZEDMIOTÓW NA

INSTALACYJNYCH PRZEPROWADZENIU ODPOWIEDNICH PRÓB BRUZYDY UZUPEŁNIĆ (PRZEMUROWAĆ) I WYKOŃCZENIE OTWORÓW (MALOWANIE / PŁYTKI CERAMICZNE/GRESOWE). ZACHOWAĆ KOLORYSTYKĘ ORYGINALNĄ! STOSOWAĆ PŁYTKI CERAMICZNE/GRESOWE TAKIE SAME JAK PIERWOTNIE UŻYTE.

**INFORMACJE DODATKOWE**  
[szkaza zamierzenia budowlanego]  
PRZEBUDOWA I REMONT INSTALACJI WEWNĘTRZNYCH WODNO-KANALIZACYJNYCH  
ORAZ ZŁOŻENIA INSTALACJI WĘGLOWODOROWYCH I CENTRALNEGO OGRZEWANIA W

INWENTYRIACJA I PROJEKTOWANIE PRACOWNIA PROJEKTOWA  
POLITECHNIKA CZĘSTOCHOWSKA  
III GEN. J. H. DĄBROWSKIEGO 9A, 42-201 CZĘSTOCHOWA

[adres inwestycji]  
OZ.NR.146/1 OBR. 0022 JEDN. EWID. 246401\_1 (246401\_1.0022.146/1)  
UL. WITOLDA GOMBROWICZA 1, 42-224 CZĘSTOCHOWA  
[jednostka projektowa]

**MxA ARCHITEKTURA** Pracownia Projektowa Jan Mazur  
www.mxaarchitektura.pl  
MxA ARCHITEKTURA Pracownia Projektowa Jan Mazur, ul. Mogińska 40/33, 31-546 Kraków

PRZEBUDOWA I REMONT INSTALACJI WEWNĘTRZNYCH  
WOODO-KANALIZACYJNYCH ORAZ CZĘŚCI INSTALACJI WEWNĘTRZNEJ  
CENTRALNEGO OGRZEWANIA W DOMOSTWIE Z TECHNICZNYMI INSTALACJAMI

ZEWNE TRZNYCH ANALIZACYJNYCH DZ. NR 148/1 OBR. UCZEST JEDN EWID. 246401_1	
[branda]	[etap]
[A] ARCHITEKTURA	PBW

RZUT DACHU	MxP-A-2023-PCZ	
	[skala] 1 : 50	[nr rysunku] PBW.A-07

mgr inż. arch. JAN MAZUR		23/PKOKK/2016	2023.07.14
--------------------------	--	---------------	------------



MARIA MEDRYK	MPCIA/009/2017	2023.07.14
--------------	----------------	------------



1:50



	OZNACZENIE POGLĄDOWE ŚCIAN PRZEZNACZONYCH DO MALOWANIA (LUB ODTWORZENIA PŁYTEK CERAMICZNYCH GRESOWYCH)
--	--

	PRZEGRODY ISTNIEJĄCE
	

**ZAKRES OPRACOWANIA**

**UWAGI:**

---

PRZED WYKONANIEM ROBÓT BUDOWLANYCH WSZYSTKIE WYMIARY SPRAWDZIĆ

ODTWORZENIE PRZESŁANIA INSTALACYJNE W KLASIE ODPOWIEDZI OGROWEJ (R)E60  
PRZEDMIOTOWYCH INSTALACJI WEWNĘTRZNYCH PRZESŁA  
MIDZYKONDYGNACYJNE

INSTALACJE SANITARNE WYKONAĆ WG PROJEKTU BRANŻOWEGO BRANŻY SANT.  
UWAGA: BRZEWIŃSKY INST. KAN. SANT. WYKROJNOZYBOMODUCH.MA

PO PRZEWODZENIU ROBÓT BUDOWLANYCH WYKONAĆ PRÓBY SZCZELNOŚCI  
ZGODNIE Z CZĘŚCIĄ SANITARNĄ DOKUMENTACJI PROJEKTOWEJ

WYKONYWANIA ROBÓT BUDOWLANYCH; ZACHOWAĆ SZCZEGÓLNY OSTROŻNOŚĆ PODCZAS WYKONYWANIA PRZEJŚĆ PRZEZ STOPY ORAZ PRZEJŚĆ SZCZELNYCH W

WYKONYWAĆ ZGODNIE Z PROJEKTEM, INFORMACJĄ BIOZ, PLANEM BIOZ,  
UŻYTKOWAĆ I USUWAĆ AZBESTOCEMENT ZGODNIE Z OBOWIĄZUJĄCYMI  
PRZEPISAMI.

PRZEBYWANIE MIESZKAŃCÓW ORAZ OSÓB POSTRONNYCH W MIEJSCU PROWADZENIA ROBÓT I PRAC PRZY AZBESTOCEMENTNIE JEST ZABRONIONE. OGRANICZĄC DO NIEZADONEGO MINIMUM INGERENCJE W PRZĘGRODY?

Z UWAGI NA LOKALIZACJĘ SZACHTÓW, WSZYSTKIE PRACE PROWADZIĆ OD STRONY  
MIESZKAN. DOSTĘP DO PIONÓW W CELU WYMIANY INSTALACJI PROJEKTUJE SIĘ W

INSTALACYJNYCH I PRZEPROWADZENIU ODPOWIEDNICH PRÓB BRUZY UZUPEŁNIĆ (PRZEMUROWAĆ) / WYKOŃCZENIE ODTWORZYĆ (MALOWANIE / PŁYTKI CERAMICZNE / GRESOWE). ZACHOWAĆ KOLORYSTYKĘ ORYGINALNĄ I STOSOWAĆ

**INFORMACJE DODATKOWE**

NR 145/1 OBR. 0022 JEDN EWID. 246401\_1

DZ. NR 146/1 OBR. 0022 JEDN. EWD. 246401\_1 (246401\_1.0022.146/1)  
UL. WITOLDA GOMBROWICZA 1, 42-224 CZĘSTOCHOWA

**MxA ARCHITEKTURA** Pracownia Projektowa Jan Mazur, ul. Mogińska 40/33, 31-545 Kraków

**PRZEBUDOWA I REMONT INSTALACJI WEWNĘTRZNYCH**

245401\_1

PRZEKRÓJ A-A	MxA-P-2023-PCZ	
	[skala]	[nr rysunku]

ARCHITEKTURA (projektant)			
---------------------------	--	--	--

MARIA MĘDRYK	MPOIA/009/2017	2023.07.14	
--------------	----------------	------------	--

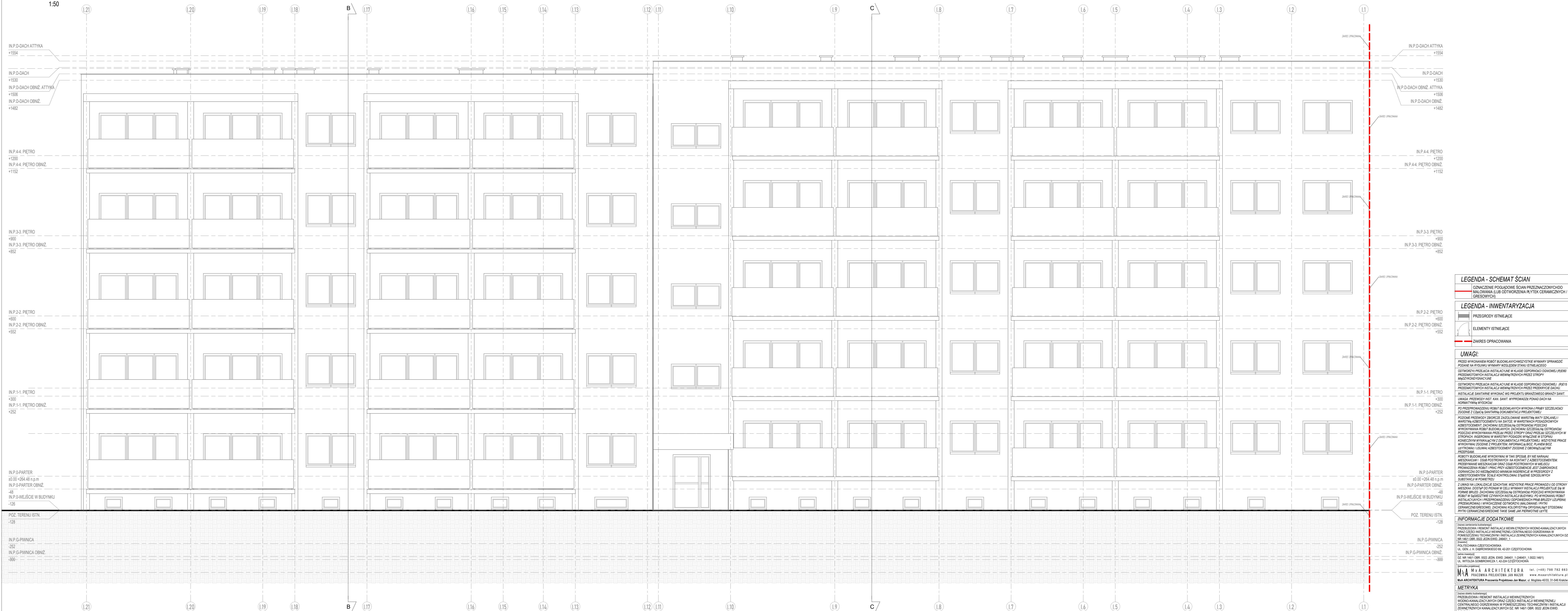


## WANG NEDRYK

DATA REÇUTA	MP00400012017	2023/07/14
-------------	---------------	------------



ELEWACJA ZACHODNIA  
1:50



LEGENDA - SCHEMAT ŚCIAN

OZNACZENIE POGŁADOWE ŚCIAN PRZEZNACZONYCH DO MALOWANIA (LUB ODTWORZENIA PŁYTEK CERAMICZNYCH / GRESOWYCH)

LEGENDA - INWENTARYZACJA

PRZEGRODY ISTNIEJĄCE

ELEMENTY ISTNIEJĄCE

ZAKRES OPRACOWANIA

UWAGI:

PRZED WYKONANIEM ROBÓT BUDOWLANYCH Należy WYMIARY SPRAWDZIĆ PODAJĄC W PRZESŁANIE WYMIARY WZGLĘDEM STANU ISTNIEJĄCEGO

ODKRYCIE PRZELĄCZNIKÓW INSTALACYJNYCH W KLASIE OPORÓW OGNOWEJ (RUBO) PRZEDKŁADANIE INSTALACJI WEWNĘTRZNYCH PRZECIŻCIEM DACHU

ODKRYCIE PRZELĄCZNIKÓW INSTALACYJNYCH W KLASIE OPORÓW OGNOWEJ (RUBO) PRZECIŻCIEM DACHU

ODKRYCIE PRZELĄCZNIKÓW INSTALACYJNYCH W KLASIE OPORÓW OGNOWEJ (RUBO) PRZECIŻCIEM DACHU

ODKRYCIE PRZELĄCZNIKÓW INSTALACYJNYCH W KLASIE OPORÓW OGNOWEJ (RUBO) PRZECIŻCIEM DACHU

ODKRYCIE PRZELĄCZNIKÓW INSTALACYJNYCH W KLASIE OPORÓW OGNOWEJ (RUBO) PRZECIŻCIEM DACHU

ODKRYCIE PRZELĄCZNIKÓW INSTALACYJNYCH W KLASIE OPORÓW OGNOWEJ (RUBO) PRZECIŻCIEM DACHU

ODKRYCIE PRZELĄCZNIKÓW INSTALACYJNYCH W KLASIE OPORÓW OGNOWEJ (RUBO) PRZECIŻCIEM DACHU

ODKRYCIE PRZELĄCZNIKÓW INSTALACYJNYCH W KLASIE OPORÓW OGNOWEJ (RUBO) PRZECIŻCIEM DACHU

ODKRYCIE PRZELĄCZNIKÓW INSTALACYJNYCH W KLASIE OPORÓW OGNOWEJ (RUBO) PRZECIŻCIEM DACHU

ODKRYCIE PRZELĄCZNIKÓW INSTALACYJNYCH W KLASIE OPORÓW OGNOWEJ (RUBO) PRZECIŻCIEM DACHU

ODKRYCIE PRZELĄCZNIKÓW INSTALACYJNYCH W KLASIE OPORÓW OGNOWEJ (RUBO) PRZECIŻCIEM DACHU

ODKRYCIE PRZELĄCZNIKÓW INSTALACYJNYCH W KLASIE OPORÓW OGNOWEJ (RUBO) PRZECIŻCIEM DACHU

ODKRYCIE PRZELĄCZNIKÓW INSTALACYJNYCH W KLASIE OPORÓW OGNOWEJ (RUBO) PRZECIŻCIEM DACHU

ODKRYCIE PRZELĄCZNIKÓW INSTALACYJNYCH W KLASIE OPORÓW OGNOWEJ (RUBO) PRZECIŻCIEM DACHU

ODKRYCIE PRZELĄCZNIKÓW INSTALACYJNYCH W KLASIE OPORÓW OGNOWEJ (RUBO) PRZECIŻCIEM DACHU

ODKRYCIE PRZELĄCZNIKÓW INSTALACYJNYCH W KLASIE OPORÓW OGNOWEJ (RUBO) PRZECIŻCIEM DACHU

ODKRYCIE PRZELĄCZNIKÓW INSTALACYJNYCH W KLASIE OPORÓW OGNOWEJ (RUBO) PRZECIŻCIEM DACHU

ODKRYCIE PRZELĄCZNIKÓW INSTALACYJNYCH W KLASIE OPORÓW OGNOWEJ (RUBO) PRZECIŻCIEM DACHU

ODKRYCIE PRZELĄCZNIKÓW INSTALACYJNYCH W KLASIE OPORÓW OGNOWEJ (RUBO) PRZECIŻCIEM DACHU

ODKRYCIE PRZELĄCZNIKÓW INSTALACYJNYCH W KLASIE OPORÓW OGNOWEJ (RUBO) PRZECIŻCIEM DACHU

ODKRYCIE PRZELĄCZNIKÓW INSTALACYJNYCH W KLASIE OPORÓW OGNOWEJ (RUBO) PRZECIŻCIEM DACHU

ODKRYCIE PRZELĄCZNIKÓW INSTALACYJNYCH W KLASIE OPORÓW OGNOWEJ (RUBO) PRZECIŻCIEM DACHU

ODKRYCIE PRZELĄCZNIKÓW INSTALACYJNYCH W KLASIE OPORÓW OGNOWEJ (RUBO) PRZECIŻCIEM DACHU

ODKRYCIE PRZELĄCZNIKÓW INSTALACYJNYCH W KLASIE OPORÓW OGNOWEJ (RUBO) PRZECIŻCIEM DACHU

ODKRYCIE PRZELĄCZNIKÓW INSTALACYJNYCH W KLASIE OPORÓW OGNOWEJ (RUBO) PRZECIŻCIEM DACHU

ODKRYCIE PRZELĄCZNIKÓW INSTALACYJNYCH W KLASIE OPORÓW OGNOWEJ (RUBO) PRZECIŻCIEM DACHU

ODKRYCIE PRZELĄCZNIKÓW INSTALACYJNYCH W KLASIE OPORÓW OGNOWEJ (RUBO) PRZECIŻCIEM DACHU

ODKRYCIE PRZELĄCZNIKÓW INSTALACYJNYCH W KLASIE OPORÓW OGNOWEJ (RUBO) PRZECIŻCIEM DACHU

ODKRYCIE PRZELĄCZNIKÓW INSTALACYJNYCH W KLASIE OPORÓW OGNOWEJ (RUBO) PRZECIŻCIEM DACHU

ODKRYCIE PRZELĄCZNIKÓW INSTALACYJNYCH W KLASIE OPORÓW OGNOWEJ (RUBO) PRZECIŻCIEM DACHU

ODKRYCIE PRZELĄCZNIKÓW INSTALACYJNYCH W KLASIE OPORÓW OGNOWEJ (RUBO) PRZECIŻCIEM DACHU

ODKRYCIE PRZELĄCZNIKÓW INSTALACYJNYCH W KLASIE OPORÓW OGNOWEJ (RUBO) PRZECIŻCIEM DACHU

ODKRYCIE PRZELĄCZNIKÓW INSTALACYJNYCH W KLASIE OPORÓW OGNOWEJ (RUBO) PRZECIŻCIEM DACHU

ODKRYCIE PRZELĄCZNIKÓW INSTALACYJNYCH W KLASIE OPORÓW OGNOWEJ (RUBO) PRZECIŻCIEM DACHU

ODKRYCIE PRZELĄCZNIKÓW INSTALACYJNYCH W KLASIE OPORÓW OGNOWEJ (RUBO) PRZECIŻCIEM DACHU

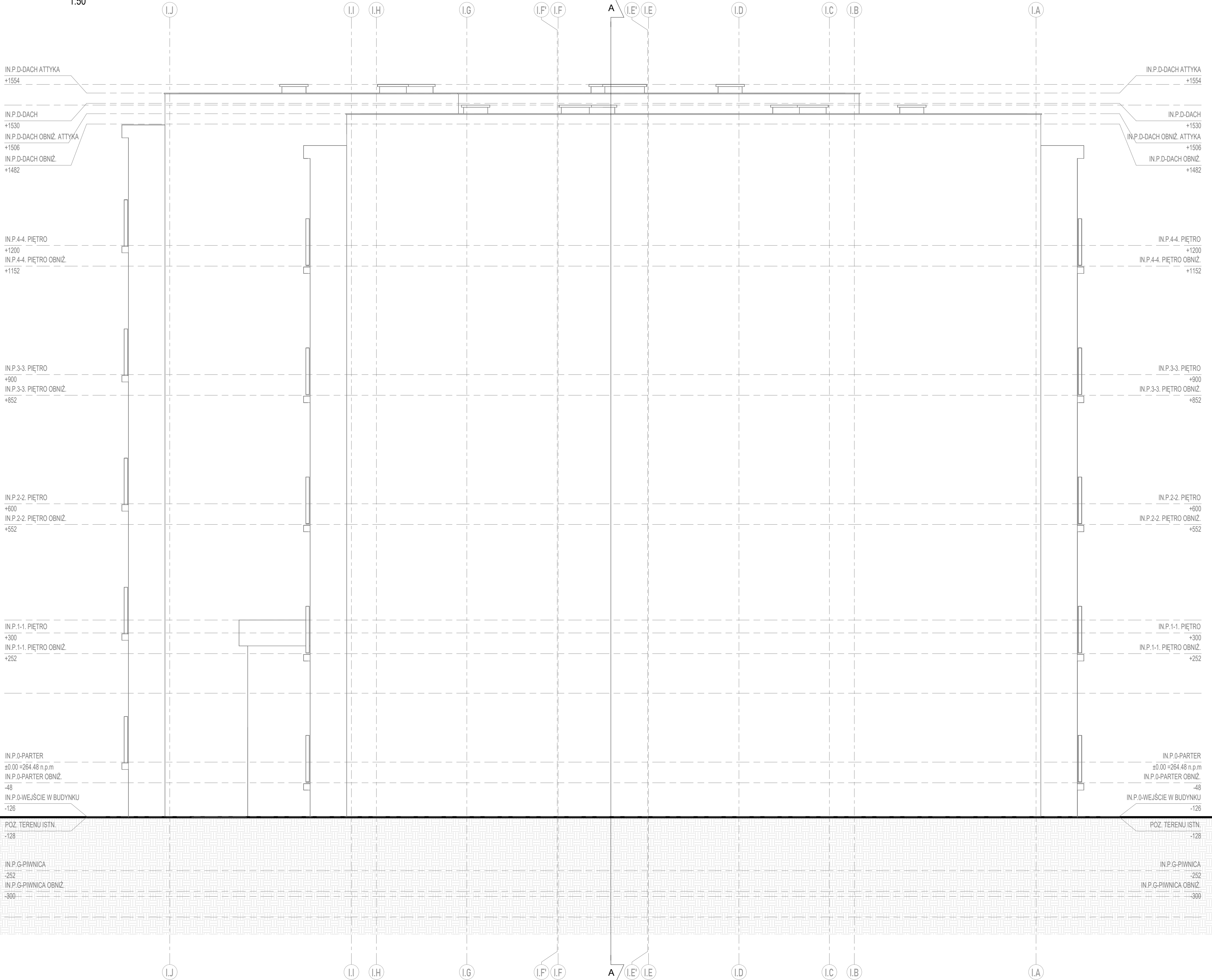
ODKRYCIE PRZELĄCZNIKÓW INSTALACYJNYCH W KLASIE OPORÓW OGNOWEJ (RUBO) PRZECIŻCIEM DACHU

ODKRYCIE PRZELĄCZNIKÓW INSTALACYJNYCH W KLASIE OPORÓW OGNOWEJ (RUBO) PRZECIŻCIEM DACHU

ODKRYCIE PRZELĄCZNIKÓW INSTALACYJNYCH W KLASIE OPORÓW OGNOWEJ (RUBO) PRZECIŻCIEM DACHU

ODKRYCIE PRZELĄCZNIKÓW INSTALACYJNYCH W KLASIE OPORÓW OGNOWEJ (RUBO) PRZECIŻCIEM DACHU

ELEWACJA PÓŁNOCNA  
1:50



LEGENDA - SCHEMAT ŚCIAN

OZNACZENIE POGLĄDOWE ŚCIAN PRZEZNACZONYCH DO MALOWANIA (LUB ODTWORZENIA PŁYTEK CERAMICZNYCH / GRESOWYCH)

LEGENDA - INWENTARYZACJA

PRZEGRODY ISTNIEJĄCE

ELEMENTY ISTNIEJĄCE

ZAKRES OPRACOWANIA

UWAGI:

PRZED WYKONANIEM ROBÓT BUDOWLANYCH WSZYSTKIE WYMIARY SPRAWDZIĆ PODANE NA RYSUNKU WYMIARY WZGLĘDEM STANU ISTNIEJĄCEGO

ODTWORZYĆ PRZEJACIA INSTALACYJNE W KLASIE ODPOORNOSCI OGNIOWEJ (RIE)80 PRZEDMIOTOWYCH INSTALACJI WEWNĘTRZNYCH PRZEZ STROPY

MIEDZYKONDYGNACYJNE

ODTWORZYĆ PRZEJACIA INSTALACYJNE W KLASIE ODPOORNOSCI OGNIOWEJ (RIE)15 PRZEDMIOTOWYCH INSTALACJI WEWNĘTRZNYCH PRZEZ PRZEKRYCIE DACHU

INSTALACJE SANITARNE WYKONAĆ WG PROJEKTU BRANŻOWEGO BRANŻY SANIT.

UWAGA: PRZEWODY INST. KAN. SANIT. WYPROWADZIK POKAD DACH NA NORMATYWNĄ WYSOKOŚĆ

PO PRZEPROWADZENIU ROBÓT BUDOWLANYCH WYKONAĆ PRĄBY SZCZELNOŚCI ZGODNIE Z CZĘŚCIĄ SANITARNĄ DOKUMENTACJI PROJEKTOWEJ

PODIOME PRZEWODY ZBIORCZE ZAIZOLOWANE WARSTWĄ WATY SZKLANEJ I WARSTWĄ AZBESTOCEMENTU NA SIATCE W WARSTWACH POSADZKOWYCH

AZBESTOCEMENT. ZACHOWAĆ SZCZEGÓLĄ OSTROŻNOŚĆ PODCZAS WYKONYWANIA ROBÓT BUDOWLANYCH. ZACHOWAĆ SZCZEGÓLĄ OSTROŻNOŚĆ PODCZAS WYKONYWANIA PRZEJĄK PRZEZ STROPY ORAZ PRZEJĄK SZCZELNYCH W STROPACH. INGEROWAĆ W WARSTWY POSADZKI WYŁĄCZNIE W STOPNIU KONECZNYM WYNIKAJĄCYM Z DOKUMENTACJI PROJEKTOWEJ. WSZYSTKIE PRACE WYKONYWAĆ ZGODNIE Z PROJEKTEM, INFORMACJĄ BIOZ, PLANEM BIOZ.

Użytkownik / Usunąć AZBESTOCEMENT ZGODNIE Z OBOWIAZUJĄCYMI PRZEPISAMI

ROBOTY BUDOWLANE WYKONYWAĆ W TAKI SPOSÓB, BY NIE NARAŻAĆ MIESZKAŃCÓW I OSÓB POSTRONNYCH NA KONTAKT Z AZBESTOCEMENTEM.

PRZEBYWANIE MIESZKAŃCÓW ORAZ OSÓB POSTRONNYCH W MIEJSCU PROWADZENIA ROBÓT I PRACZ AZBESTOCEMENTOWE JEST ZABRONIONE

OGRA NICZAĆ DO NIEZBĘDNEGO MINIMUM INGERENCJE W PRZEGRODY Z AZBESTOCEMENTEM. SOŁE KONTROLOWAĆ STĘŻENIE SZKODLIWYCH SUBSTANCJI W POWIETRZU

Z UWAGI NA LOKALIZACIE SZACHTOW, WSZYSTKIE PRACE PROWADZIĆ OD STRONY MIESZKAŁA. DOSTĘP DO PIONÓW W CELU WYMIANY INSTALACJI PROJEKTUJE SIĘ W FORMIE BRUZY. ZACHOWAĆ SZCZEGÓLĄ OSTROŻNOŚĆ PODCZAS WYKONYWANIA ROBÓT W ŚCIEŻYWKIE CZYNOWNYCH INSTALACJI BUDYNKU. PO WYKONANIU ROBÓT INSTALACYJNYCH I PRZEPROWADZENIU ODPOWIEDNICH PRÓB BRUZY UZUPEĆN

PRZEMUROWAĆ I WYKONCZENIE ODTWORZYĆ (MALOWANIE / PŁYTKI CERAMICZNE/GRESOWE). ZACHOWAĆ KOLORYSTYKĘ ORYGINALNEJ STOSOWAĆ PŁYTKI CERAMICZNE/GRESOWE TAKIE SAME JAK PIERWOTNIE UŻYTE.

INFORMACJE DODATKOWE

(nazwa zamawiającego)

PRZEBUDOWA I REMONT INSTALACJI WEWNĘTRZNYCH WODNO-KANALIZACYJNYCH ORAZ CZĘŚCI INSTALACJI WEWNĘTRZNEJ CENTRALNEGO OGRZEWANIA W POMIESZCZENIU TECHNICZNYM I INSTALACJI ZEWNĘTRZNYCH KANALIZACYJNYCH DZ. NR 146/1 OBR. 0022 JEDN. EWID. 246401

(adres)

POLITECHNIKA CZĘSTOCHOWSKA UL. GEN. J. H. DĄBROWSKIEGO 69, 42-201 CZĘSTOCHOWA

(adres inwestycji)

DZ. NR 146/1 OBR. 0022 JEDN. EWID. 246401 I 246401 I 0022 146/1 UL. WITOLDA GOMBROWICZA 1, 42-204 CZĘSTOCHOWA

(jednostka projektowa)

MxA ARCHITEKTURA tel. (+48) 798 782 663 PRACOWNIA PROJEKTOWA JAN MAZUR www.mxaarchitektura.pl MxA ARCHITEKTURA Pracownia Projektowa Jan Mazur, ul. Mogińska 40/33, 31-546 Kraków

(nazwa obiektu budowlanego)

PRZEBUDOWA I REMONT INSTALACJI WEWNĘTRZNYCH WODNO-KANALIZACYJNYCH ORAZ CZĘŚCI INSTALACJI WEWNĘTRZNEJ CENTRALNEGO OGRZEWANIA W POMIESZCZENIU TECHNICZNYM I INSTALACJI ZEWNĘTRZNYCH KANALIZACYJNYCH DZ. NR 146/1 OBR. 0022 JEDN. EWID. 246401

(zawiera)

[A] ARCHITEKTURA [etap] PBW

[tytuł rysunku] ELEVACJA PÓŁNOCNA [oznaczenie projektu] MxA-P-2023-PCZ

[skala] 1:50 [pr. rysunku] PBW A-11

[imię i nazwisko] [in. opracowanie] [data] [podpis]

ARCHITEKTURA (projektant/ mgr inż. arch. JAN MAZUR 23/POKOK/2016 2023.07.14

ARCHITEKTURA (sprawdzający/ MARIA MIEDRYK MPOIA/009/2017 2023.07.14



Architectural elevation drawing of a building facade, showing a symmetrical structure with multiple floors, windows, and balconies. The drawing includes a grid system (1.1 to 1.21) and various elevation labels (e.g., IN P.0-PARTER, IN P.1-1, PIĘTRO, IN P.2-2, PIĘTRO, IN P.3-3, PIĘTRO, IN P.4-4, PIĘTRO, IN P.D-DACH, IN P.D-DACH OBNŻ. ATTYKA, IN P.D-DACH OBNŻ. +1554, +1530, +1506, +1482, IN P.0-WEJŚCIE W BUDYNEK, POZ. TERENU ISTN., IN P.G-PIWNICA, IN P.G-PIWNICA OBNŻ.). The drawing is oriented with North (N) indicated by an arrow.

OZNACZENIE POGLĄDOWE ŚCIAN PRZEZNACZONYCH DO  
MALOWANIA (LUB ODTWORZENIA PŁYTEK CERAMICZNYCH /  
GRESOWYCH)

	PRZEGRODY ISTNIEJĄCE
--	----------------------

ELEMENTY ISTNIEJĄCE

ZAKRES PRACOWNIA

PRZED WYKONANIEM ROBÓT BUDOWLANYCH WSZYSTKIE WYMIARY SPRAWDZIĆ

INSTALACJE SANITARNE WYKONAĆ WG PROJEKTU BRANŻOWEGO BRANŻY SANIT.  
 UWAGA: PRZEWODY INST. KAN. SANIT. WYPROWADZIĆ PONAD DACH NA  
 NORMATYWNĄ WYSOKOŚĆ

POZIOME PRZEWODY ZBIORCZE ZAIZOLOWANE WARSTWĄ WATY SZKLANEJ I

ROBOTY BUDOWLANE WYKONYWAĆ W TAKI SPOSÓB, BY NIE NARAŻAĆ MIESZKAŃCÓW I OSÓB POSTRONNYCH NA KONTAKT Z AZBESTOCIEMENTEM. PRZEBYWANIE MIESZKAŃCÓW ORAZ OSÓB POSTRONNYCH W MIEJSCU PRACUJĄCYM PODCZAS PRZEBIEGU PRACZYSTOŚCIOWYCH, JEST ZABODOWANE

Z UWAGI NA LOKALIZACJĘ SZACHTÓW, WSZYSTKIE PRACE PROWADZIC OD STRONY  
MIESZKAŁ. DOSTĘP DO PIONÓW W CELU WYMIANY INSTALACJI PROJEKTOWE SIĘ W  
FORMIE BRUZZ. ZACHOWAĆ SZCZEGÓLNĄ OSTROŻNOŚĆ PODCZAS WYKONYWANIA  
ROBÓT W ŚREDZISTWIE CZYNNYCH INSTALACJI BUDYNKU. PO WYKONANIU ROBÓT  
INSTALACJI WŁAŚCIWIE DOSTĘPNOŚCIĄ DO PIONÓW DLA INNYCH UŻYTKÓW

## INFORMACJE DODATKOWE

PRZEBUDOWA I REMONT INSTALACJI WEWNĘTRZNYCH WODNO-KANALIZACYJNYCH

UL. GEN. J. H. DĄBROWSKIEGO 69, 42-201 CZĘSTOCHOWA  
(adres inwestycji)  
KZ NR 146/1 OBR. 0022 JEDN. EWID. 246401\_1 (246401\_1/0022.146/1)  
UL. WITOLDA GOMBROWICZA 1, 42-224 CZĘSTOCHOWA

MAX ARCHITEKTURA Pracownia Projektowa Jan Mazur, ul. Mogińska 40/33, 31-546 Kraków

CENTRALNEGO OGRZEWANIA W POMIESZCZENIU TECHNICZNYM I INSTALACJI  
ZEWNĘTRZNYCH KANALIZACYJNYCH DZ. NR 146/1 OBR. 0022 JEDN EWID.

ELEWACJA WSCHODNIA	Mx-A-P-2023-PCZ	
	skala 1 : 50	z rysunku PBW.A-12

ARCHITEKTURA /sprawdzajacy/			
MARIA NĘDZYK	MPCJA/009/2017	2023.07.14	



**PROJEKT BUDOWLANY (BUDOWLANO-WYKONAWCZY) [PBW]  
TOM I**

**PROJEKT ARCHITEKTONICZNO-BUDOWLANY TOM I AB**

**A.D. DOKUMENTY DOŁĄCZONE DO PROJEKTU  
ARCHITEKTONICZNO-BUDOWLANEGO**

## OŚWIADCZENIE

PROJEKT BUDOWLANY (BUDOWLANO-WYKONAWCZY)  
PROJEKT ARCHITEKTONICZNO-BUDOWLANY TOM I AB

o nazwie:

**„PRZEBUDOWA I REMONT INSTALACJI WEWNĘTRZNYCH WODNO-KANALIZACYJNYCH ORAZ CZĘŚCI  
INSTALACJI WEWNĘTRZNEJ CENTRALNEGO OGRZEWANIA W POMIESZCZENIU TECHNICZNYM I INSTALACJI  
ZEWNĘTRZNYCH KANALIZACYJNYCH DZ. NR 146/1 OBR. 0022 JEDN EWID. 246401\_1”**

został wykonany zgodnie z obowiązującymi przepisami oraz zasadami wiedzy technicznej.

PROJ./SPR.	IMIĘ NAZWISKO:	NR DEC.:	DATA:	PODPIS:
------------	----------------	----------	-------	---------

### ARCHITEKTURA, URBANISTYKA

PROJEKTANT	MGR INŻ. ARCH. JAN MAZUR	23/PKOKK/2016 specj. architektoniczna do projektowania bez ograniczeń	14.07.2023 r.	
SPRAWDZAJĄCY	MGR INŻ. ARCH. MARIA MĘDRYK	MPOIA/009/2017 specj. architektoniczna do projektowania bez ograniczeń	14.07.2023 r.	



IZBA ARCHITEKTÓW  
RZECZYPOSPOLITEJ POLSKIEJ

PODKARPACKA OKRĘGOWA IZBA ARCHITEKTÓW RP  
OKRĘGOWA KOMISJA KWALIFIKACYJNA

Znak sprawy: PKOKK-3/31/2016

Rzeszów, dnia 10 grudnia 2016 r.

## DECYZJA Nr 23/PKOKK/2016

Na podstawie art. 24 ust.1 pkt. 2 ustawy z dnia 15 grudnia 2000 r. o samorządach zawodowych architektów oraz inżynierów budownictwa (Dz. U. z 2013 r. poz.932 z późn. zm.) w związku z art. 12, art. 13 oraz art. 14 ust.1 pkt. 1 ustawy z dnia 7 lipca 1994r. Prawo budowlane (Dz. U. z 2013 r. poz.1409 z późn. zm.), zgodnie z art. 104 ustawy z dnia 14 czerwca 1960 r. Kodeks postępowania administracyjnego Dz. U. z 2013 r. poz.267 z późn. zm.)

**stwierdza się, że**

**Pan mgr inż. arch. Jan Wojciech Mazur**

urodzony w dniu 05.11.1987 roku w Rzeszowie

**posiada odpowiednie wykształcenie techniczne oraz praktykę zawodową  
i po zdaniu egzaminu z wynikiem pozytywnym otrzymuje**

### UPRAWNIENIA BUDOWLANE

**w specjalności architektonicznej do projektowania bez ograniczeń**

**Powyższe uprawnienia budowlane upoważniają do wykonywania**

**samodzielnej funkcji technicznej w budownictwie, obejmującej:**

- 1) projektowanie, sprawdzanie projektów budowlanych i sprawowanie nadzoru autorskiego oraz**
- 2) sprawowanie kontroli technicznej utrzymania obiektów budowlanych.**

Decyzja niniejsza jako uwzględniająca w całości żądanie strony nie wymaga uzasadnienia.

Od powyższej decyzji przysługuje Panu odwołanie do Krajowej Komisji Kwalifikacyjnej Izby Architektów RP za pośrednictwem Okręgowej Komisji Kwalifikacyjnej Podkarpackiej Okręgowej Izby Architektów RP, w terminie 14 dni od dnia doręczenia decyzji.

- |                               |                   |
|-------------------------------|-------------------|
| 1. Przewodniczący Komisji:    | Adam Kardys       |
| 2. Wiceprzewodniczący Komisji | Władysław Boczkaj |
| 3. Sekretarz Komisji:         | Jan Bulsza        |
| 4. Członek Komisji:           | Danuta Gątorska   |
| 5. Członek Komisji:           | Grzegorz Kalita   |
| 6. Członek Komisji:           | Marek Laskoś      |
| 7. Członek Komisji            | Wojciech Jurasz   |



*[Handwritten signatures of the commission members]*

### Otrzymują:

1. Pan Jan Wojciech Mazur
2. Główny Inspektor Nadzoru Budowlanego – w celu wpisania do centralnego rejestru osób posiadających uprawnienia budowlane
3. Podkarpacka Okręgowa Rada Izby Architektów RP
4. a/a



IZBA ARCHITEKTÓW  
RZECZYPOSPOLITEJ POLSKIEJ

Podkarpacka Okręgowa Rada Izby Architektów RP

## **ZAŚWIADCZENIE - ORYGINAŁ**

**(wypis z listy architektów)**

Podkarpacka Okręgowa Rada Izby Architektów RP zaświadcza, że:

**mgr inż. arch. Jan Wojciech Mazur**

posiadający kwalifikacje zawodowe do pełnienia samodzielnych funkcji technicznych w budownictwie w specjalności architektonicznej i w zakresie posiadanych uprawnień nr **23/PKOKK/2016**, jest wpisany na listę członków Podkarpackiej Okręgowej Izby Architektów RP pod numerem: **PK-0399**.

Członek czynny od: 01-07-2020 r.

Data i miejsce wygenerowania zaświadczenia: 04-04-2023 r. Rzeszów.

Zaświadczenie jest ważne do dnia: **31-10-2023 r.**

Podpisano elektronicznie w systemie informatycznym Izby Architektów RP przez:  
Grzegorz Ruszel, Sekretarz Okręgowej Rady Izby Architektów RP.

Nr weryfikacyjny zaświadczenia:

**PK-0399-E6E4-F5CA-9Y35-4CE2**



IZBA ARCHITEKTÓW  
RZECZYPOSPOLITEJ POLSKIEJ

MAŁOPOLSKA OKRĘGOWA IZBA ARCHITEKTÓW RP  
OKRĘGOWA KOMISJA KWALIFIKACYJNA

Znak sprawy: OKK/UP/B/28/17/MP

Kraków, dnia 12.06.2017 r.

**DECYZJA nr MPOIA/009/2017**

Na podstawie art. 24 ust. 1 pkt 2 oraz art. 11 ust. 1 i 2 ustawy z dnia 15 grudnia 2000 r. o samorządach zawodowych architektów oraz inżynierów budownictwa (Dz. U. z 2016 r., poz. 1725) w związku z art. 12, art. 13, art. 14 ust. 1 pkt 1 oraz art. 14 ust. 3 pkt 1 ustawy z dnia 7 lipca 1994 r. Prawo budowlane (Dz. U. z 2016 r., poz. 290) oraz art. 104 ustawy z dnia 14 czerwca 1960 r. Kodeks postępowania administracyjnego (Dz. U. z 2016 r., poz. 23)

stwierdza się, że:

**Pani mgr inż. arch. Maria Bryk**

urodzona w dniu 19 czerwca 1990 r., w Świdrówce

posiada odpowiednie wykształcenie techniczne oraz praktykę zawodową i po zdaniu egzaminu z wynikiem pozytywnym otrzymuje

**UPRAWNIENIA BUDOWLANE**

w specjalności architektonicznej do projektowania bez ograniczeń.

Powyższe uprawnienia budowlane upoważniają do wykonywania samodzielnej funkcji technicznej w budownictwie, obejmującej: projektowanie, sprawdzanie projektów architektoniczno-budowlanych i sprawowanie nadzoru autorskiego oraz sprawowanie kontroli technicznej utrzymania obiektów budowlanych.

Na podstawie art. 107 § 4 ustawy z dnia 14 czerwca 1960 r. Kodeks postępowania administracyjnego (Dz. U. z 2016 r., poz. 23) odstępuje się od uzasadnienia decyzji jako uwzględniającej w całości żądanie strony.

Od powyższej decyzji przysługuje Pani odwołanie do Krajowej Komisji Kwalifikacyjnej Izby Architektów RP za pośrednictwem Okręgowej Komisji Kwalifikacyjnej Małopolskiej Okręgowej Izby Architektów RP, w terminie 14 dni od dnia doręczenia decyzji.

mgr inż. arch. Witold Sztorc, Przewodniczący OKK

mgr inż. arch. Stanisław Nesterski, V-ce Przewodniczący OKK

mgr inż. arch. Dorota Zaucha-Rybka, Sekretarz OKK

dr hab. inż. arch. Wojciech Chmielewski, Członek OKK

mgr inż. arch. Andrzej Rymarczyk, Członek OKK

mgr inż. arch. Jan Skąpski, Członek OKK

mgr inż. arch. Artur Trzepla, Członek OKK

dr inż. arch. Marusz Twardowski, Członek OKK

mgr inż. arch. Jolanta Wąsik, Członek OKK

**Otrzymują:**

1. Maria Bryk;
2. Główny Inspektor Nadzoru Budowlanego - w celu wpisania do centralnego rejestru osób posiadających uprawnienia budowlane (po uprawnieniu się decyzji);
3. Rada Małopolskiej Okręgowej Izby Architektów RP (po uprawnieniu się decyzji);
4. a/a.





IZBA ARCHITEKTÓW  
RZECZYPOSPOLITEJ POLSKIEJ

Małopolska Okręgowa Rada Izby Architektów RP

## **ZAŚWIADCZENIE - ORYGINAŁ**

**(wypis z listy architektów)**

Małopolska Okręgowa Rada Izby Architektów RP zaświadcza, że:

**mgr inż. arch. MARIA ANTONINA MĘDRYK**

posiadająca kwalifikacje zawodowe do pełnienia samodzielnych funkcji technicznych w budownictwie w specjalności architektonicznej i w zakresie posiadanych uprawnień nr **MPOIA/009/2017**, jest wpisana na listę członków Małopolskiej Okręgowej Izby Architektów RP pod numerem: **MP-2292**.

Członek czynny od: 18-10-2017 r.

Data i miejsce wygenerowania zaświadczenia: 15-06-2023 r. Kraków.

Zaświadczenie jest ważne do dnia: **31-10-2023 r.**

Podpisano elektronicznie w systemie informatycznym Izby Architektów RP przez:  
Grzegorz Lechowicz, Sekretarz Okręgowej Rady Izby Architektów RP.

Nr weryfikacyjny zaświadczenia:

**MP-2292-7436-D295-85A2-94E9**

**STRONA TYTUŁOWA  
PROJEKT BUDOWLANY  
(BUDOWLANO-WYKONAWCZY)  
[PBW]**

**TOM I**

**ZAŁĄCZNIKI PROJEKTU  
BUDOWLANEGO TOM I ZAŁ**



**M x A A R C H I T E K T U R A**  
**PRACOWNIA PROJEKTOWA JAN MAZUR**

MxA ARCHITEKTURA Pracownia Projektowa Jan Mazur  
ul. Mogilska 40/33, 31-546 Kraków, tel. (+48) 798 782 663

[www.mxaarchitektura.pl](http://www.mxaarchitektura.pl)

NAZWA ZAMIERZENIA BUDOWLANEGO:

***PRZEBUDOWA I REMONT INSTALACJI WEWNĘTRZNYCH WODNO-KANALIZACYJNYCH  
ORAZ CZĘŚCI INSTALACJI WEWNĘTRZNEJ CENTRALNEGO OGRZEWANIA W  
POMIESZCZENIU TECHNICZNYM I INSTALACJI ZEWNĘTRZNYCH KANALIZACYJNYCH DZ.  
NR 146/1 OBR. 0022 JEDN EWID. 246401\_1***

ADRES I KATEGORIA OBIEKTU BUDOWLANEGO:

*UL. WITOLDA GOMBROWICZA 1, 42-224 CZĘSTOCHOWA  
KATEGORIA XIII*

NAZWA JEDNOSTKI EWIDENCYJNEJ, NAZWA I NUMER OBRĘBU EWIDENCYJNEGO ORAZ NUMERY DZIAŁEK:

*DZ. NR 146/1 OBR. 0022 JEDN. EWID. 246401\_1 (246401\_1.0022.146/1)*

INWESTOR:

*POLITECHNIKA CZĘSTOCHOWSKA  
UL. GEN. J. H. DĄBROWSKIEGO 69, 42-201 CZĘSTOCHOWA*



**M x A A R C H I T E K T U R A**  
**PRACOWNIA PROJEKTOWA JAN MAZUR**

**MxA ARCHITEKTURA PRACOWNIA PROJEKTOWA JAN MAZUR**  
**UL. MOGILSKA 40/33, 31-546 KRAKÓW TEL. (+48) 798 782 663**

str. 1/1

**INFORMACJA DOTYCZĄCA  
BEZPIECZEŃSTWA  
I OCHRONY ZDROWIA**

**PROJEKT BUDOWLANY  
(BUDOWLANO-WYKONAWCZY)  
[PBW]**

**TOM I**

**ZAŁĄCZNIKI PROJEKTU  
BUDOWLANEGO TOM I ZAŁ.**

**MxA ARCHITEKTURA**  
PRACOWNIA PROJEKTOWA JAN MAZUR

MxA ARCHITEKTURA Pracownia Projektowa Jan Mazur  
ul. Mogilska 40/33, 31-546 Kraków, tel. (+48) 798 782 663

www.mxaarchitektura.pl

NAZWA ZAMIERZENIA BUDOWLANEGO:

**PRZEBUDOWA I REMONT INSTALACJI WEWNĘTRZNYCH WODNO-KANALIZACYJNYCH  
ORAZ CZĘŚCI INSTALACJI WEWNĘTRZNEJ CENTRALNEGO OGRZEWANIA W  
POMIESZCZENIU TECHNICZNYM I INSTALACJI ZEWNĘTRZNYCH KANALIZACYJNYCH DZ.  
NR 146/1 OBR. 0022 JEDN. EWID. 246401\_1**

ADRES I KATEGORIA OBIEKTU BUDOWLANEGO:

UL. WITOLDA GOMBROWICZA 1, 42-224 CZĘSTOCHOWA  
KATEGORIA XIII

NAZWA JEDNOSTKI EWIDENCYJNEJ, NAZWA I NUMER OBRĘBU EWIDENCYJNEGO ORAZ NUMERY DZIAŁEK:

DZ. NR 146/1 OBR. 0022 JEDN. EWID. 246401\_1 (246401\_1.0022.146/1)

INWESTOR:

POLITECHNIKA CZĘSTOCHOWSKA  
UL. GEN. J. H. DĄBROWSKIEGO 69, 42-201 CZĘSTOCHOWA

	IMIĘ NAZWISKO:	NR DEC.:	DATA:	PODPIS:
SPORZĄDZIŁ	MGR INŻ ARCH. JAN MAZUR	23/PKOKK/2016 specj. architektoniczna do projektowania bez ograniczeń	14.07.2023 r.	

A.1.IBIOZ	INFORMACJA DOTYCZĄCA BEZPIECZEŃSTWA I OCHRONY ZDROWIA
A.1.IBIOZ.1	ZAKRES ROBÓT DLA CAŁEGO ZAMIERZENIA BUDOWLANEGO ORAZ KOLEJNOŚĆ REALIZACJI POSZCZEGÓLNYCH OBIEKTÓW
	<p>-wykonanie prac przygotowawczych          -wykonanie niezbędnych prac rozbiórkowych          -wykonanie robót ziemnych          -wykonanie instalacji wewnętrznych i zewnętrznych          -wykonanie robót budowlanych wewnętrznych oraz wykończeniowych          -uporządkowanie terenu oraz terenów przyległych</p> <p>Zakres oraz kolejność wykonywania robót dla całego zamierzenia zgodnie z harmonogramem wykonanym przez kierownika budowy.</p> <p>Zakresem opracowania objęta jest przebudowa i remont instalacji wewnętrznych wodno-kanalizacyjnych oraz części instalacji wewnętrznej centralnego ogrzewania w pomieszczeniu technicznym w piwnicy i instalacji zewnętrznych kanalizacyjnych wraz z pracami towarzyszącymi.</p> <p>Projektuje się:</p> <ul style="list-style-type: none"> <li>-przebudowę i remont instalacji wewnętrznych wodno-kanalizacyjnych</li> <li>-części instalacji wewnętrznej centralnego ogrzewania w pomieszczeniu technicznym w piwnicy</li> <li>-przebudowę i remont instalacji zewnętrznych wodno-kanalizacyjnych</li> <li>-niezbędne prace towarzyszące (w tym uszczelnienie przejść w stropach i dachu, wykonanie oraz uzupełnienie bruzd wraz z odtworzeniem stanu pierwotnego wykończenia)</li> <li>-miskę ustępową oraz umywalkę w piwnicy pom. P.G-25</li> <li>-wykonanie prób szczelności instalacji (w szczególności instalacji wod-kan oraz instalacji gazowej)</li> </ul> <p>Projekt instalacji sanitarnych według części sanitarnej dokumentacji projektowej.</p> <p>Przewody inst. kan. sanit. wyprowadzić ponad dach na normatywną wysokość</p> <p>Projektuje się etapowanie inwestycji. Etapowanie według części sanitarnej dokumentacji projektowej.</p> <p>Zamierzony sposób użytkowania istniejącego oraz projektowanego obiektu budowlanego (bez zmian): funkcja mieszkalna, budynek mieszkalny wielorodzinny ilość lokali mieszkalnych bez zmian</p> <p>Program użytkowy obiektu budowlanego:          Program użytkowy – bez zmian          Układ funkcjonalny – wg rzutów części rysunkowej dokumentacji projektowej</p> <p>Od strony zachodniej trasy instalacji zewnętrznych wchodzących w zakres opracowania krzyżują się z sieciami elektroenergetyczną oraz teletechniczną. Zachować szczególną ostrożność podczas robót ziemnych. Roboty ziemne wykonywać ręcznie. Zabezpieczenie instalacji zewnętrznych wg proj. inst. sanit.</p> <p>UWAGA: Z uwagi na lokalizację szachtów, wszystkie prace prowadzić od strony mieszkań. Dostęp do pionów w celu wymiany instalacji projektuje się w formie bruzd. Zachować szczególną ostrożność podczas wykonywania robót w sąsiedztwie czynnych instalacji budynku. Po wykonaniu robót instalacyjnych i przeprowadzeniu odpowiednich prób bruzdy uzupełnić (przemurować) i wykończenie odtworzyć (malowanie / płytki ceramiczne/gresowe). Zachować kolorystykę oryginalną!!! Stosować płytki ceramiczne/gresowe takie same jak pierwotnie użyte.</p>

UWAGA: Budynek wyposażony w instalację gazową. Zachować szczególną ostrożność podczas wykonywania projektowanych robót wod-kan i towarzyszących w sąsiedztwie lub przy instalacji gazowej

UWAGA: Roboty prowadzone w czynnym obiekcie (budynek mieszkalny wielorodzinny). Zachować ciągłość użytkowania budynku - etapowanie robót wg dokumentacji projektowej

UWAGA: Po przeprowadzeniu robót budowlanych wykonać próby szczelności zgodnie z częścią sanitarną dokumentacji projektowej

UWAGA: Odtworzyć przejścia instalacyjne w klasie odporności ogniowej (R)EI60 przedmiotowych instalacji wewnętrznych przez stropy międzykondygnacyjne

UWAGA: Odtworzyć przejścia instalacyjne w klasie odporności ogniowej (R)E15 przedmiotowych instalacji wewnętrznych przez przekrycie dachu.

UWAGA: Poziome przewody zbiorcze zaizolowane warstwą waty szklanej i warstwą azbestocementu na siatce; w warstwach posadzkowych azbestocement; zachować szczególną ostrożność podczas wykonywania robót budowlanych; zachować szczególną ostrożność podczas wykonywania przejść przez stropy oraz przejść szczelnych w stropach. Ingerować w warstwy posadzki wyłącznie w stopniu koniecznych wynikającym z dokumentacji projektowej. Wszystkie prace wykonywać zgodnie z projektem, informacją BIOZ, planem BIOZ oraz uzyskanymi decyzjami. Użytkować i usuwać azbestocement zgodnie z obowiązującymi przepisami, w szczególności:

- Ustawa z dnia 19 czerwca 1997 r. o zakazie stosowania wyrobów zawierających azbest
- Rozporządzenie Ministra Gospodarki, Pracy i Polityki Społecznej z dnia 2 kwietnia 2004 r. w sprawie sposobów i warunków bezpiecznego użytkowania i usuwania wyrobów zawierających azbest
- Rozporządzenie Ministra Gospodarki i Pracy z dnia 14 października 2005 r. w sprawie zasad bezpieczeństwa i higieny pracy przy zabezpieczaniu i usuwaniu wyrobów zawierających azbest oraz programu szkolenia w zakresie bezpiecznego użytkowania takich wyrobów
- Rozporządzenie Ministra Gospodarki z dnia 13 grudnia 2010 r. w sprawie wymagań w zakresie wykorzystywania wyrobów zawierających azbest oraz wykorzystywania i oczyszczania instalacji lub urządzeń, w których były lub są wykorzystywane wyroby zawierające azbest
- Ustawa z dnia 14 grudnia 2012 r. o odpadach
- Ustawa z dnia 26 czerwca 1974 r. Kodeks pracy
- Rozporządzenie Ministra Pracy i Polityki Socjalnej z dnia 26 września 1997 r. w sprawie ogólnych przepisów bezpieczeństwa i higieny pracy.
- Rozporządzenie Ministra Infrastruktury z dnia 6 lutego 2003 r. w sprawie bezpieczeństwa i higieny pracy podczas wykonywania robót budowlanych

UWAGA!!! Roboty budowlane wykonywać w taki sposób, by nie narażać osób postronnych (w tym mieszkańców) na kontakt z azbestocementem. Przebywanie tych osób w miejscu prowadzenia robót i prac przy azbestocemencie jest zabronione. Ograniczać do niezbędnego minimum ingerencje w przegrody z azbestocementem. Ściśle kontrolować stężenie szkodliwych substancji w powietrzu

UWAGA: Przygotować opracowania regulujące sposób korzystania z mediów na cele prowadzenia robót budowlanych.

#### A.1.IBIOZ.2 WYKAZ ISTNIEJĄCYCH OBIEKTÓW BUDOWLANYCH

**PRZEBUDOWA I REMONT INSTALACJI WEWNĘTRZNYCH WODNO-KANALIZACYJNYCH ORAZ CZĘŚCI INSTALACJI WEWNĘTRZNEJ CENTRALNEGO OGRZEWANIA W POMIESZCZENIU TECHNICZNYM I INSTALACJI ZEWNĘTRZNYCH KANALIZACYJNYCH DZ. NR 146/1 OBR. 0022**

**JEDN EWID. 246401\_1**

UL. WITOLDA GOMBROWICZA 1, 42-224 CZĘSTOCHOWA

DZ. NR 146/1 OBR. 0022 JEDN. EWID. 246401\_1 (246401\_1.0022.146/1)

Roboty budowlane polegające na instalowaniu instalacji gazowej poza zakresem opracowania.  
Przebudowa i remont instalacji gazowej poza zakresem opracowania

Projektowanie przebudowy przyłączy poza zakresem opracowania

Brak obowiązującego miejscowego planu zagospodarowania przestrzennego. Przedmiotowe zamierzenie budowlane nie narusza ustaleń aktów prawa miejscowego.

Budynek objęty przedmiotem opracowania nie znajduje się w rejestrze zabytków i gminnej ewidencji zabytków. Budynek objęty przedmiotem opracowania nie znajduje się w obszarze ochrony konserwatorskiej oraz nie znajduje się w obszarze wpisanym do rejestru zabytków i gminnej ewidencji zabytków.

Powierzchnia działki: 3185 m<sup>2</sup> (0,3185 ha)

Powierzchnia zabudowy łącznie (wg EGİB): 744,41 m<sup>2</sup>

Na działce (tereny mieszkaniowe B) znajduje się istniejąca zabudowa wraz z infrastrukturą, urządzeniami budowlanymi, powierzchniami utwardzonymi. Na terenie działki znajdują się istniejące zadrzewienia.

Przez teren działki przebiega sieć kanalizacji deszczowej, kanalizacji sanitarnej, sieć telekomunikacyjna, sieć elektroenergetyczna (od strony zachodniej), sieć wodociągowa (od strony zachodniej), sieć gazowa (od strony zachodniej), sieć ciepłownicza (od strony zachodniej).

Przez teren działki przebiegają trasy przyłącza do budynków na przedmiotowej działce oraz budynków sąsiednich i/lub instalacji zewnętrznej: kanalizacyjne sanitarne, kanalizacyjne deszczowe, telekomunikacyjne, wodociągowe, elektroenergetyczne, gazowe, ciepłownicze.

Na terenie objętym zakresem opracowania znajdują się powierzchnie utwardzone (ciągi piesze, ciągi jezdne).

Odległości przedmiotowego budynku od granic nieruchomości:

- od strony północnej – 7,40 m
- od strony wschodniej – 25,75
- od strony południowej – 0 m (w granicy działki)
- od strony zachodniej - 10,52 m

Odległości przedmiotowego budynku od budynków sąsiednich:

- od strony północnej – ok. 53,15 m
- od strony wschodniej – ok. 162 m
- od strony południowej – 0 m (w granicy działki)
- od strony zachodniej - 43,8 m

Na terenie objętym zakresem opracowania znajdują się powierzchnie utwardzone/stabilizowane – betonowe, kruszywo.

Nie projektuje się zmian istniejącej zabudowy w zakresie powierzchni zabudowy. Nie następuje zmiana zagospodarowania działki lub terenu. Nie projektuje się zmian w zakresie zagospodarowania działki lub



terenu. Istniejący obiekt budowlany wykorzystuje się w dotychczasowy sposób oraz utrzymuje się bryłę istniejącego budynku i jego elementów w dotychczasowej formie.

*Zgodnie z art. 34 ust. 3a ustawy z dnia 7 lipca 1994 r. Prawo budowlane, projektu zagospodarowania terenu nie sporządza się. Zgodnie z ustawą z dnia 27 marca 2003 r. o planowaniu i zagospodarowaniu przestrzennym – nie jest wymagane ustalenie warunków zabudowy i zagospodarowania terenu*

A.1.IBIOZ.3	WSKAZANIE ELEMENTÓW ZAGOSPODAROWANIA DZIAŁKI LUB TERENU, KTÓRE MOGĄ STWARZAĆ ZAGROŻENIE BEZPIECZEŃSTWA I ZDROWIA LUDZI
-------------	--

- istniejąca sieć elektroenergetyczna
- istniejąca sieć telekomunikacyjna
- istniejąca sieć ciepłownicza
- istniejąca sieć kanalizacji sanitarnej
- istniejąca sieć kanalizacji deszczowej
- istniejąca sieć wodociągowa
- istniejąca sieć gazowa
- istniejące przyłącza do istniejącego budynku na terenie inwestycji: do sieci gazowej, wodociągowej, kanalizacyjnej sanitarnej, kanalizacyjnej deszczowej, elektroenergetycznej, telekomunikacyjnej, ciepłowniczej
- istniejące instalacje zewnętrzne do istniejącego budynku na terenie inwestycji oraz sąsiednich obiektów
- istniejące sieci zewnętrzne oraz przyłącza do sąsiednich obiektów, przebiegające przez teren inwestycji
- przy wykonywaniu robót budowlanych nie dopuścić do zanieczyszczenia środowiska substancjami i materiałami stosowanymi do budowy, ściekami lub odpadami powstającymi w związku z realizowanymi pracami

A.1.IBIOZ.4	WSKAZANIE DOTYCZĄCE PRZEWIDYWANYCH ZAGROŻEŃ WYSTĘPUJĄCYCH PODCZAS REALIZACJI ROBÓT BUDOWLANYCH, OKREŚLAJĄCE SKALĘ I RODZAJE ZAGROŻEŃ ORAZ MIEJSCE I CZAS ICH WYSTĄPIENIA
-------------	--

Należy uwzględnić w szczególności specyfikę:

- robót budowlanych, których charakter, organizacja lub miejsce prowadzenia stwarza szczególnie wysokie ryzyko powstania zagrożenia bezpieczeństwa i zdrowia ludzi, a w szczególności przysypania ziemią lub upadku z wysokości:
  - wykonywania wykopów o ścianach pionowych bez rozparcia o głębokości większej niż 1,5m oraz wykopów o bezpiecznym nachyleniu ścian o głębokości większej niż 3,0m
  - roboty, przy których wykonywaniu występuje ryzyko upadku z wysokości ponad 5,0m
  - roboty wykonywane przy użyciu dźwigów lub śmigłowców
  - roboty wykonywane pod lub w pobliżu przewodów linii elektroenergetycznych
- robót budowlanych, przy prowadzeniu których występują działania substancji chemicznych lub czynników biologicznych zagrażających bezpieczeństwu i zdrowiu ludzi
  - roboty prowadzone w temperaturze poniżej -10 st. C
  - roboty polegające na usuwaniu i naprawie wyrobów budowlanych zawierających azbest
- robót budowlanych prowadzonych w studniach, pod ziemią i w tunelach:
  - roboty prowadzone w zbiornikach, kanałach, wnętrzach urządzeń technicznych i w innych niebezpiecznych przestrzeniach zamkniętych
  - roboty związane z wykonywaniem przejść rurociągów pod przeszkodami metodami: tunelową, przecisku lub podobnymi
- robót budowlanych prowadzonych przy montażu i demontażu ciężkich elementów prefabrykowanych – roboty, których masa przekracza 1,0 t

Przewidywane zagrożenia występujące podczas realizacji robót, z określeniem skali i rodzajów zagrożeń oraz miejsce i czas ich występowania:

- zagrożenie uszkodzenia nie zinwentaryzowanych istniejących urządzeń podziemnych podczas wykonywania robót ziemnych
- wybuch gazu – podczas uszkodzenia rury gazowej
- porażenie prądem – przy uszkodzeniu kabla energetycznego lub kontakcie z przewodem

elektroenergetycznym

- wyciek wody pod ciśnieniem – podczas uszkodzenia rury wodociągowej
- wyciek czynnika pod ciśnieniem i o wysokiej temperaturze – podczas uszkodzenia rury ciepłowniczej
- wyciek ścieków bytowych – podczas uszkodzenia rury kanalizacyjnej

- przysypanie ziemią – podczas wykonywania robót ziemnych w wykopie
- upadek z wysokości ponad 5,0m – podczas wykonywania robót na rusztowaniach, zwyzkach, elewacyjnych, przy otworach w ścianach zewnętrznych, stropach, na dachu/stropodachu, tarasach itd.
- uderzenie elementami budynku ulegającego rozbiórce – podczas wykonywania prac rozbiórkowych
- uderzenie ciężkimi lub wielkogabarytowymi przedmiotami/elementami montażowymi/materiałami budowlanymi i awaria/uszkodzenie dźwigu – podczas robót wykonywanych przy użyciu dźwigów lub śmigłowców
- odmrożenia ciała, awaria maszyn i uszkodzenia elementów wyposażenia instalacyjnego lub innych elementów budynku – podczas prowadzenia robót przy temperaturze poniżej 10 st. C
- kontakt z azbestem – podczas prowadzenia robót polegających na usuwaniu i naprawie wyrobów budowlanych zawierających azbest
- ryzyko przysypania ziemią – podczas prowadzenia robót budowlanych w studniach, pod ziemią i w tunelach, prowadzonych w zbiornikach, kanałach, wnętrzach urządzeń technicznych i w innych niebezpiecznych przestrzeniach zamkniętych oraz związanych z wykonywaniem przejść rurociągów pod przeszkodami metodami: tunelową, przecisku lub podobnymi
- uderzenie ciężkimi lub wielkogabarytowymi elementami prefabrykowanymi lub innymi przedmiotami i awaria sprzętu budowlanego – podczas prowadzenia robót przy montażu i demontażu ciężkich elementów prefabrykowanych – roboty, których masa przekracza 1,0t

A.1.IBIOZ.5	<b>WSKAZANIE SPOSOBU PROWADZENIA INSTRUKTAŻU PRACOWNIKÓW PRZED PRZYSTĄPIENIEM DO REALIZACJI ROBÓT SZCZEGÓLNIENIE NIEBEZPIECZNYCH</b>
-------------	--

- szkolenie pracowników w zakresie BHP, w szczególności:
  - w zakresie warunków przygotowania i prowadzenia robót budowlanych
  - w zakresie zagospodarowania terenu budowy
  - w zakresie warunków sanitarnych i higienicznych
  - w zakresie wymagań dotyczących miejsc pracy usytuowanych w budynkach oraz w obiektach poddawanych remontowi lub przebudowie
  - w zakresie przepisów dotyczących instalacji i urządzeń elektroenergetycznych
  - w zakresie przepisów dotyczących maszyn i innych urządzeń technicznych
  - w zakresie przepisów dotyczących robót na wysokościach, rusztowaniach i ruchomych podestach roboczych
  - w zakresie przepisów dotyczących robót ziemnych
  - w zakresie przepisów dotyczących robót murarskich i tynkarskich
  - w zakresie przepisów dotyczących robót zbrojarskich i betoniarskich
  - w zakresie przepisów dotyczących robót montażowych
  - w zakresie przepisów dotyczących robót spawalniczych
  - w zakresie przepisów dotyczących robót dekarских i izolacyjnych
  - w zakresie robót rozbiórkowych
- organizacja ręcznych prac transportowych
  - przepisy ogólne
  - ręczne przemieszczanie przedmiotów przez jednego pracownika
  - zespolowe ręczne przemieszczanie przedmiotów
  - przemieszczanie materiałów szkodliwych i niebezpiecznych
  - przemieszczanie ładunków za pomocą poruszanych ręcznie wózków oraz tacek
  - przemieszczanie ładunków przy użyciu ręcznie napędzanych dźwignic
- przestrzeganie przepisów oraz zaleceń i szkolenie pracowników w zakresie postępowania z azbestem:
  - sposoby i warunki bezpiecznego użytkowania i usuwania wyrobów zawierających azbest
  - zasady bezpieczeństwa i higieny pracy przy zabezpieczaniu i usuwaniu wyrobów zawierających azbest oraz programu szkolenia w zakresie bezpiecznego użytkowania takich wyrobów
  - wymagania w zakresie wykorzystywania wyrobów zawierających azbest oraz wykorzystywania i oczyszczania instalacji lub urządzeń, w których były lub są wykorzystywane wyroby zawierające azbest

-zasady BHP

-przeszkolenie przez uprawnioną instytucję zatrudnianych pracowników, osób kierujących lub nadzorujących prace polegające na zabezpieczaniu i usuwaniu wyrobów zawierających azbest w zakresie bezpieczeństwa i higieny pracy przy zabezpieczaniu i usuwaniu tych wyrobów oraz przestrzegania procedur dotyczących bezpiecznego postępowania

-szkolenie w zakresie bezpieczeństwa i higieny pracy pracowników narażonych na działanie pyłu azbest oraz osób kierujących takimi pracownikami i pracodawców z uwzględnieniem programu szkolenia w zakresie bezpiecznego użytkowania wyrobów zawierających azbest

-zawarcie w programie szkolenia informacji dotyczących:

-potencjalnego zagrożenia zdrowia wynikającego z narażenia na działanie pyłu azbestu;

-dopuszczalnych i faktycznych stężeń pyłu azbestu w środowisku pracy oraz potrzeby monitorowania zanieczyszczeń powietrza;

-przepisów i zasad bezpieczeństwa i higieny pracy w zakresie niezbędnym do organizowania i wykonywania pracy na określonym stanowisku oraz związanych z tym stanowiskiem obowiązków i odpowiedzialności w dziedzinie bezpieczeństwa i higieny pracy;

-organizowania i wykonywania pracy w sposób bezpieczny dla siebie i innych osób, w tym:

-środków ostrożności związanych ze stosowaniem odzieży i obuwia roboczego oraz środków ochrony indywidualnej,

-specjalnych środków ostrożności minimalizujących narażenie na działanie pyłu azbestu,

-zachowania przy wykonywaniu pracy wymagań higienicznych, w tym powstrzymywania się od palenia tytoniu w miejscu pracy;

-postępowania w sytuacjach awaryjnych, a także udzielania pierwszej pomocy osobom, które uległy wypadkom.

-zapoznanie pracowników bezpośrednio zatrudnionych przy pracach z wyrobami zawierającymi azbest lub ich przedstawicieli z planem prac, a w szczególności z wymogami dotyczącymi bezpieczeństwa i higieny prac w czasie wykonywania prac

-zaznajomienie pracowników z Instrukcją Bezpiecznego Wykonywania Robót (IBWR)

-wydawanie pracownikom instrukcji użytkownika: odzieży ochronnej, środków ochrony indywidualnej oraz urządzeń

-wypełnianie obowiązków nałożonych na wykonawcę prac polegających na użytkowaniu i usuwaniu wyrobów zawierających azbest

-przygotowanie do transportu i transport wyrobów i odpadów zawierających azbest do miejsca ich składowania

-oznakowanie wyrobów i odpadów zawierających azbest

-przestrzeganie wymagań w zakresie ochrony środowiska

-uniemożliwienie emisji azbestu do środowiska

-przeprowadzenie kontroli stanu wyrobów zawierających azbest i sporządzanie ocen stanu i możliwości bezpiecznego użytkowania wyrobów zawierających azbest i uwzględnianie ich wyników przy wykorzystywaniu wyrobów zawierających azbest

-bezpieczne użytkowanie wyrobów zawierających azbest:

-zabezpieczenie wyrobów niezakwalifikowanych do wymiany

-wylimitowanie jakiegokolwiek obróbki mechanicznej przy pracach zabezpieczających

-uzyskanie odpowiednio zezwolenia, pozwolenia, decyzji zatwierdzenia programu gospodarowania odpadami niebezpiecznymi, złożenie organowi informacji o sposobie gospodarowania odpadami niebezpiecznymi

-opracowanie przed rozpoczęciem prac szczegółowego planu prac usuwania wyrobów zawierających azbest, zawierających w szczególności:

-identyfikację azbestu w przewidzianych do usunięcia materiałach, na podstawie udokumentowanej informacji od właściciela lub zarządcy obiektu albo też na podstawie badań przeprowadzonych przez laboratorium wyposażone w sprzęt umożliwiający ich prawidłową analizę i zdolne do stosowania

- odpowiedniej techniki identyfikacyjnej
- informacje o metodach wykonywania planowanych prac
- zakres niezbędnych zabezpieczeń pracowników oraz środowiska przed narażeniem na szkodliwość emisji azbestu, w tym problematykę określoną przepisami dotyczącymi planu bezpieczeństwa i ochrony zdrowia
- ustalenie niezbędnego dla rodzaju wykonywanych prac monitoringu powietrza
- określenie odpowiednich środków ochrony zbiorowej i indywidualnej, niezbędnych do zapewnienia bezpieczeństwa i ochrony zdrowia pracowników
- określenie sposobów wyeliminowania lub ograniczania uwalniania się pyłu azbestu do powietrza
- określenie sposobów informowania pracowników i innych osób, które mogą być narażone na działanie pyłu azbestu, o zasadach postępowania i niezbędnych środkach ochrony
- informacje dotyczące konieczności usunięcia materiałów zawierających azbest przed rozpoczęciem prac rozbiórkowych, z wyjątkiem sytuacji, gdyby powodowało to większe zagrożenie dla pracowników lub innych osób niż w przypadku pozostawienia tych materiałów w dotychczasowym miejscu
- niezbędne wyposażenie techniczne i socjalne zapewniające prowadzenie określonych planem prac oraz zabezpieczeń pracowników i środowiska przed narażeniem na działanie azbestu
- zgłoszenie prac polegających na zabezpieczeniu lub usunięciu wyrobów zawierających azbest z obiektu, urządzenia budowlanego lub instalacji przemysłowej, a także z terenu prac właściwemu organowi nadzoru budowlanego właściwemu okręgowemu inspektorowi pracy oraz właściwemu okręgowemu inspektorowi sanitarnemu co najmniej 7 dni przed rozpoczęciem prac, zawierające w szczególności:
  - rodzaj lub nazwę wyrobów zawierających azbest według grup wyrobów określonych w odrębnych przepisach
  - termin rozpoczęcia i planowanego zakończenia prac
  - adres obiektu, urządzenia budowlanego lub instalacji przemysłowej
  - kopię aktualnej oceny stanu wyrobów zawierających azbest
  - określenie liczby pracowników, którzy przebywać będą w kontakcie z azbestem
  - obowiązanie wykonawcy prac do przedłożenia nowego zgłoszenia w przypadku zmiany warunków prowadzenia robót
- stały nadzór techniczny prawidłowości wykonywania prac ze strony wykonawcy robót oraz przy zachowaniu określonych w planie prac warunków ochrony pracowników i środowiska
- badanie jakości powietrza
- izolowanie od otoczenia obszaru prac przez stosowanie osłon zabezpieczających przenikanie azbestu do środowiska
- ogrodzenie terenu prac z zachowaniem bezpiecznej odległości od traktów komunikacyjnych dla osób pieszych, nie mniejszej niż 1m, przy zastosowaniu osłon zabezpieczających przed przenikaniem azbestu do środowiska
- umieszczenie w strefie prac w widocznym miejscu tablic informacyjnych: „Uwaga! Zagrożenie azbestem”
- zastosowanie odpowiednich środków technicznych ograniczających do minimum emisję azbestu do środowiska
- zastosowanie w obiekcie, gdzie prowadzone są prace ,odpowiednich zabezpieczeń przed pyleniem i narażeniem na azbest, w tym uszczelnienia otworów okiennych i drzwiowych, a także innych zabezpieczeń przewidzianych w planie bezpieczeństwa i ochrony zdrowia
- codzienne usuwanie pozostałości pyłu azbestowego ze strefy prac przy zastosowaniu podciśnieniowego sprzętu odkurzającego lub metodą czyszczenia na mokro
- izolowanie pomieszczeń, w których zostały przekroczone dopuszczalne wartości stężeń pyłu azbestowego dla obszaru prac
- stosowanie zespołu szczelnych pomieszczeń, w których następuje oczyszczenie pracowników z azbestu (komora dekontaminacyjna), przy usuwaniu pyłu azbestowego przekraczającego dopuszczalne wartości stężeń
- uniemożliwienie emisji azbestu do środowiska oraz zminimalizowanie pylenia poprzez

- nawilżanie wodą wyrobów zawierających azbest przed ich usuwaniem lub demontażem i utrzymywanie w stanie wilgotnym przez cały czas pracy
- demontaż całych wyrobów (płyt, rur, kształtek) bez jakiegokolwiek uszkodzania, tam gdzie jest to technicznie możliwe
- odspajanie materiałów trwale związanych z podłożem przy stosowaniu wyłącznie narzędzi ręcznych lub wolnoobrotowych wyposażonych w miejscowe instalacje odciągające powietrze
- prowadzenie kontrolnego monitoringu powietrza w przypadku stwierdzenia występowania przekroczeń najwyższych dopuszczalnych stężeń pyłu azbestu w środowisku pracy, w miejscach prowadzonych prac
- codzienne zabezpieczanie zdemontowanych wyrobów i odpadów zawierających azbest oraz ich magazynowanie na wyznaczonym i zabezpieczonym miejscu
- złożenie przez Wykonawcę prac właścicielowi, użytkownikowi wieczystemu lub zarządcy nieruchomości pisemnego oświadczenia o prawidłowości wykonania prac oraz o oczyszczeniu terenu z pyłu azbestowego, z zachowaniem właściwych przepisów technicznych i sanitarnych
- instrukcja bezpiecznego postępowania i ochrony przed narażeniem na pył azbestowy
- oznakowanie wyrobów i odpadów zawierających azbest
- zgoda na transport odpadów azbestowych
- uniemożliwienie emisji azbestu do środowiska podczas transportu wyrobów i odpadów zawierających azbest
- oczyszczenie środka transportu z elementów umożliwiających uszkodzenie opakowań w trakcie transportu
- umocowanie ładunku odpadów zawierających azbest, tak aby w trakcie transportu nie był narażony na wstrząsy, przewracanie lub wypadnięcie z pojazdu
- zgoda na czasowe magazynowanie wyrobów zawierających azbest
- gospodarowanie odpadami zawierającymi azbest zgodnie z przepisami
- przekazanie odpadu na składowisko odpadów (karta przekazania odpadu na składowisko odpadów)
- przeprowadzenie oceny ryzyka zawodowego
- ewidencyjne karty przydziału odzieży i obuwia roboczego oraz środków ochrony indywidualnej pracownikom
- zapewnienie ochrony pracowników przed szkodliwym działaniem włókien azbestu i pyłu zawierającego azbest, w szczególności:
  - na podstawie oceny ryzyka zawodowego, uwzględniającej rodzaj i stopień narażenia, stosować niezbędne środki ochrony zmniejszające to ryzyko
  - kontrolowanie stopnia narażenia pracowników na działanie pyłu azbestu w sposób określony w przepisach dotyczących badań i pomiarów czynników szkodliwych dla zdrowia w środowisku pracy
- podejmowanie działań zmniejszających narażenie pracowników na działanie pyłu azbestu i ograniczających jego stężenie w powietrzu co najmniej do wartości najwyższego dopuszczalnego stężenia, określonej w przepisach dotyczących najwyższych dopuszczalnych stężeń i natężeń czynników szkodliwych dla zdrowia w środowisku pracy
- zapewnienie, aby przy pracach stwarzających narażenie na działanie pyłu azbestu:
  - liczba osób przydzielonych do prac oraz czas trwania narażenia były ograniczone do niezbędnego minimum;
  - maszyny, sprzęt i metody pracy stosowane przy wykonywaniu prac eliminowały lub ograniczały do minimum powstawanie pyłu azbestu, a szczególnie jego emisję do środowiska pracy lub środowiska naturalnego;
  - stosowane były odpowiednie do rodzaju i poziomu narażenia odzież i obuwie robocze oraz środki ochrony indywidualnej, w tym odzież ochronna i środki ochrony układu oddechowego
- zapewnienie pracownikom wykonującym prace przy stosowaniu środków ochrony układu oddechowego odpowiednie do istniejących warunków środowiska pracy przerwy na odpoczynek w miejscach, w których nie występuje narażenie na działanie pyłu azbestu.

- wstrzymanie wykonywania pracy przez pracowników oraz niezwłoczne podjęcie działań w celu obniżenia stężenia pyłu azbestu do wartości dopuszczalnej – w przypadku przekroczenia wartości najwyższego dopuszczalnego stężenia pyłu azbestu określonego w przepisach
- w przypadku gdy mimo podjętych działań nie jest możliwe obniżenie stężenia pyłu azbestu do wartości dopuszczalnej – praca wyłącznie przy zastosowaniu środków ochrony układu oddechowego zapewniających nieprzekraczanie dopuszczalnego narażenia pracowników na działanie pyłu azbestu (stosowanie tych środków nie może być stałe i powinno być ograniczone do minimum)
- maszyny i inne urządzenia stosowane przy pracach związanych z zabezpieczaniem wyrobów albo usuwaniem wyrobów lub innych materiałów zawierających azbest wyposażone w instalacje odciągów miejscowych zaopatrzone w wysoko efektywne filtry oraz zapewnienie regularnych przeglądów, regulacji i konserwacji tych maszyn oraz urządzeń
- ograniczanie do minimum powstawanie odpadów, szczególnie drobnych i słabo związanych podczas prac związanych z zabezpieczeniem wyrobów albo usuwaniem wyrobów lub innych materiałów zawierających azbest
- ograniczenie wysiłku fizycznego pracownika narażonego na pył azbestu do minimum oraz nienarażanie pracownika na działanie innych czynników rakotwórczych
- środki ochrony indywidualnej właściwe do poziomu narażenia oraz zapobiegające odpowiednio stykaniu się ciała z pyłami azbestu i ich wdychaniu, wykonane z materiałów uniemożliwiającego przenikanie pyłu azbestu oraz umożliwiającego łatwe czyszczeniu; rękawy w nadgarstkach i nogawki spodni w kostkach szczelnie przylegające do ciała
- wymiana środków ochrony układu oddechowego jednorazowego użytku po każdej zmianie roboczej lub gdy opory oddychania odczuwalnie wzrastają
- nie zdejmować środków ochrony układu oddechowego i nie zmieniać elementów filtrujących w strefie zanieczyszczonej pyłem azbestu
- w miejscach, gdzie występuje narażenie na działanie pyłu azbestu: nie spożywać posiłków, nie pić napojów, nie palić tytoniu, nie przechowywać rzeczy osobistych i nie przebywać bez uzasadnionej potrzeby
- po zakończeniu pracy w warunkach narażenia na działanie pyłu azbestu:
  - oczyszczenie odzieży, obuwia roboczego oraz środków ochrony indywidualnej z pyłu azbestu wysoko skutecznymi urządzeniami filtracyjno-wentylacyjnymi lub na mokro w sposób uniemożliwiający uwalnianie się pyłu do środowiska pracy lub do środowiska naturalnego;
  - przechowywanie odzieży, obuwia roboczego oraz środków ochrony indywidualnej wyłącznie w wyznaczonym miejscu, w sposób wykluczający kontakt z własną odzieżą pracowników.
  - nie używanie odzieży, obuwia roboczego oraz środków ochrony indywidualnej poza miejscem pracy
  - odzież zanieczyszczona pyłem azbestu przeznaczona do prania pakowana i oznakowana zgodnie z przepisami
- uprzątnięcie terenu wykonywania prac z odpadów zawierających azbest oraz oczyszczenie z pyłu azbestu w sposób uniemożliwiający ich emisję do środowiska z maksymalną starannością, z wykorzystaniem podciśnieniowego sprzętu filtracyjno-wentylacyjnego zaopatrzonego w wysoko skuteczne filtry lub metodą czyszczenia na mokro. Niedopuszczalne jest ręczne zmiatanie na sucho albo czyszczenie pomieszczeń oraz środków i narzędzi pracy przy użyciu sprężonego powietrza; regularnie usuwać pył azbestu gromadzony w elementach filtracyjnych sprzętu z zachowaniem niezbędnych środków ostrożności, stosując odpowiednio dobrane środki ochrony indywidualnej; filtry włóknikowe wymieniać zgodnie z instrukcją użytkowania sprzętu; zużyte filtry usuwać, pakując je do szczelnych worków i postępując z nimi tak, jak z innymi odpadami zawierającymi azbest; regenerowanie filtrów jest niedopuszczalne
- czyszczenie stanowisk pracy, dróg komunikacyjnych oraz maszyn i urządzeń pod koniec każdej zmiany roboczej z maksymalną starannością, z wykorzystaniem podciśnieniowego sprzętu filtracyjno-wentylacyjnego zaopatrzonego w wysoko skuteczne filtry lub metodą czyszczenia na mokro. Niedopuszczalne jest ręczne zmiatanie na sucho albo czyszczenie pomieszczeń oraz środków i narzędzi pracy przy użyciu sprężonego powietrza; regularnie usuwać pył azbestu gromadzony w



elementach filtracyjnych sprzętu z zachowaniem niezbędnych środków ostrożności, stosując odpowiednio dobrane środki ochrony indywidualnej; filtry włóknikowe wymieniać zgodnie z instrukcją użytkowania sprzętu; zużyte filtry usuwać, pakując je do szczelnych worków i postępując z nimi tak, jak z innymi odpadami zawierającymi azbest; regenerowanie filtrów jest niedopuszczalne

-worki do gromadzenia pyłu azbestu zamontowane w urządzeniach odpylających przeznaczone tylko do jednorazowego użytku

-inwentaryzowanie na planach sytuacyjnych oraz w dokumentacji technicznej wyrobów, instalacji i odpadów zawierających azbest poprzez sporządzenie spisu z natury oraz ujęcie wyniku inwentaryzacji w „Informacji o wyrobach zawierających azbest” corocznie właściwemu organowi

-zakaz mieszania odpadów materiałów zawierających azbest z innymi odpadami

-uzyskanie zezwolenia – Protokół zabezpieczenia prac szczególnie niebezpiecznych

-sporządzenie Instrukcji Bezpiecznego Wykonywania Robót (IBWR)

-sporządzenie planu dotyczącego bezpieczeństwa i ochrony zdrowia

-znajomość dodatkowych opracowań dotyczących azbestu, np. aut. Państwowej Inspekcji Pracy

-współpraca z uprawnionymi organami, w szczególności z Inspektorem pracy, Inspektorem sanitarnym, Inspektorem środowiska, nadzorem budowlanym itd.

Inne obowiązki:

-usunięcie lub wymiana wyrobów zawierających azbest na bezazbestowe w sposób niestwarzający zagrożenia dla środowiska i zdrowia ludzi - Zamawiający jest zobowiązany do całkowitego oczyszczenia nie objętego przedmiotem niniejszego zamówienia do 31.12. 2032 r.

-sporządzanie corocznego planu kontroli jakości powietrza obejmującego pomiary stężenia pyłów zawierających azbest dla każdego pomieszczenia, w którym znajdują się instalacje lub urządzenia zawierające azbest

-w przypadku stwierdzenia przekroczenia stężenia pyłów zawierających azbest w wyniku corocznego planu kontroli jakości powietrza - podejmowanie działań w celu ograniczenia stężenia pyłów zawierających azbest do wartości poniżej wartości dopuszczalnej zgodnie z projektem technicznym usuwania lub wymiany wyrobów zawierających azbest na wyroby bezazbestowe wraz z harmonogramem prac, sporządzonym na koszt wykorzystującego instalację lub urządzenie:

-przed każdym oczyszczaniem instalacji lub urządzenia zawierającego azbest

-projekt i harmonogram uwzględniają w szczególności wykonanie pomiarów stężenia pyłów zawierających azbest w środowisku pracy, przed wykonaniem i po wykonaniu prac. Dodatkowy pomiar stężenia pyłów zawierających azbest przed wykonaniem prac nie jest wymagany, o ile aktualne są pozytywne wyniki pomiarów wynikające z corocznego planu kontroli jakości powietrza.

-przed przystąpieniem do oczyszczania pomieszczeń zgodnie z projektem i harmonogramem należy obniżyć stężenie pyłu azbestu w powietrzu poniżej wartości dopuszczalnej określonej w przepisach w sprawie najwyższych dopuszczalnych stężeń i natężeń czynników szkodliwych dla zdrowia w środowisku pracy.

-wykorzystywanie instalacji, urządzenia lub pomieszczenia po ich oczyszczeniu możliwe jest pod warunkiem stwierdzenia nieprzekroczenia najwyższego dopuszczalnego stężenia pyłów zawierających azbest w środowisku pracy.

lub zaprzestanie wykorzystywania instalacji lub urządzenia, jeżeli cel działań określonych w projekcie i harmonogramie nie zostanie osiągnięty

-rejestr pracowników narażonych na działanie azbestu

-przestrzeganie kodeksu pracy

-szkolenie pracowników w zakresie przepisów dotyczących postępowania z odpadami niebezpiecznymi

-zakres robót dla całego zamierzenia budowlanego oraz kolejność realizacji poszczególnych obiektów

-wykaz istniejących obiektów budowlanych podlegających adaptacji lub rozbiórce

-wskazanie elementów zagospodarowania działki lub terenu, które mogą stwarzać zagrożenie bezpieczeństwa i zdrowia ludzi

-poinformowanie pracowników o przewidywanych zagrożeniach podczas realizacji robót budowlanych, z

określeniem skali, rodzaju zagrożeń oraz miejsca i czasu ich występowania

-poinformowanie o wydzieleniu i oznakowaniu miejsca prowadzenia robót budowlanych, stosownie do rodzaju zagrożenia

-prowadzenie instruktażu pracowników przed wykonywaniem robót budowlanych, zwłaszcza robót szczególnie niebezpiecznych

-określenie zasad postępowania w przypadku wystąpienia zagrożenia

-zasady stosowania przez pracowników środków ochrony indywidualnej oraz odzieży i obuwia roboczego

-zasady bezpośredniego nadzoru nad pracami szczególnie niebezpiecznymi przez wyznaczone w tym celu osoby

-określenie sposobu przechowywania i przemieszczania odpadów, materiałów, wyrobów, substancji oraz preparatów niebezpiecznych na terenie budowy

-wskazanie środków technicznych i organizacyjnych, zapobiegających niebezpieczeństwom wynikającym z wykonywania robót budowlanych w strefach szczególnego zagrożenia zdrowia lub w ich sąsiedztwie

-umożliwienie bezpiecznej i sprawnej komunikacji

-umożliwienie szybkiej ewakuacji na wypadek pożaru, awarii i innych zagrożeń

-wskazanie miejsca przechowywania dokumentacji budowy oraz dokumentów niezbędnych do prawidłowej eksploatacji maszyn i innych urządzeń technicznych

-oznaczenie czynników mogących stwarzać zagrożenie

-rozmieszczenie urządzeń przeciwpożarowych wraz z parametrami poboru mediów, punktami czerpalnymi, zaworami odcinającymi, drogami dojazdowymi

-rozmieszczenie sprzętu ratunkowego

-rozmieszczenie i oznaczenie granic obszarów wewnętrznych i zewnętrznych stref ochronnych, wynikających z przepisów odrębnych, takich jak strefy magazynowania i składowania odpadów materiałów, wyrobów, substancji oraz preparatów niebezpiecznych, strefy pracy sprzętu zmechanizowanego i pomocniczego

-rozmieszczenie placów produkcji pomocniczej

-wyznaczenie układów komunikacyjnych oraz transportu na potrzeby budowy

-wyznaczenie pomieszczeń higieniczno-sanitarnych

-ogrodzenie terenu i uniemożliwienie przebywania na terenie wykonywania robót budowlanych osobom postronnym (w tym mieszkańcom)

-prowadzenie instruktażu stanowiskowego

-określenie jednoznacznych sposobów komunikowania się z kierownictwem budowy

-zapoznanie brygad z zakresem i kolejnością robót budowlano-montażowych

-przestrzeganie wskazań zawartych w przepisach, ze szczególnym uwzględnieniem:

-*Rozporządzenie Ministra Pracy i Polityki Socjalnej z dnia 26.09.1997 r. w sprawie ogólnych przepisów bezpieczeństwa i higieny pracy*

-*Rozporządzenie Ministra Infrastruktury z dnia 6 lutego 2003 r. w sprawie bezpieczeństwa i higieny pracy podczas wykonywania robót budowlanych*

-*Rozporządzenie Ministra Pracy i Polityki Społecznej z dnia 14 marca 2000 r. w sprawie bezpieczeństwa i higieny pracy przy ręcznych pracach transportowych oraz innych pracach związanych z wysiłkiem fizycznym*

-*Ustawa z dnia 19 czerwca 1997 r. o zakazie stosowania wyrobów zawierających azbest*

-*Rozporządzenie Ministra Gospodarki, Pracy i Polityki Społecznej z dnia 2 kwietnia 2004 r. w sprawie sposobów i warunków bezpiecznego użytkowania i usuwania wyrobów zawierających azbest*

-*Rozporządzenie Ministra Gospodarki i Pracy z dnia 14 października 2005 r. w sprawie zasad bezpieczeństwa i higieny pracy przy zabezpieczaniu i usuwaniu wyrobów zawierających azbest oraz programu szkolenia w zakresie bezpiecznego użytkowania takich wyrobów*

-*Rozporządzenie Ministra Gospodarki z dnia 13 grudnia 2010 r. w sprawie wymagań w zakresie wykorzystywania wyrobów zawierających azbest oraz wykorzystywania i oczyszczania instalacji lub urządzeń, w których były lub są wykorzystywane wyroby zawierające azbest*

-*Ustawa z dnia 14 grudnia 2012 r. o odpadach*

-*Ustawa z dnia 26 czerwca 1974 r. Kodeks pracy*

-*Rozporządzenie Ministra Pracy i Polityki Socjalnej z dnia 26 września 1997 r. w sprawie ogólnych przepisów bezpieczeństwa i higieny pracy.*

-*Rozporządzenie Ministra Infrastruktury z dnia 6 lutego 2003 r. w sprawie bezpieczeństwa i higieny*

*pracy podczas wykonywania robót budowlanych*

Projekt instalacji sanitarnych według części sanitarnej dokumentacji projektowej.

Przewody inst. kan. sanit. wyprowadzić ponad dach na normatywną wysokość

Projektuje się etapowanie inwestycji. Etapowanie według części sanitarnej dokumentacji projektowej.

Od strony zachodniej trasy instalacji zewnętrznych wchodzących w zakres opracowania krzyżują się z sieciami elektroenergetyczną oraz teletechniczną. Zachować szczególną ostrożność podczas robót ziemnych. Roboty ziemne wykonywać ręcznie. Zabezpieczenie instalacji zewnętrznych wg proj. inst. sanit.

UWAGA: Z uwagi na lokalizację szachtów, wszystkie prace prowadzić od strony mieszkań. Dostęp do pionów w celu wymiany instalacji projektuje się w formie bruzd. Zachować szczególną ostrożność podczas wykonywania robót w sąsiedztwie czynnych instalacji budynku. Po wykonaniu robót instalacyjnych i przeprowadzeniu odpowiednich prób bruzdy uzupełnić (przemurować) i wykończenie odtworzyć (malowanie / płytki ceramiczne/gresowe). Zachować kolorystykę oryginalną!!! Stosować płytki ceramiczne/gresowe takie same jak pierwotnie użyte.

UWAGA: Budynek wyposażony w instalację gazową. Zachować szczególną ostrożność podczas wykonywania projektowanych robót wod-kan i towarzyszących w sąsiedztwie lub przy instalacji gazowej

UWAGA: Roboty prowadzone w czynnym obiekcie (budynek mieszkalny wielorodzinny). Zachować ciągłość użytkowania budynku - etapowanie robót wg dokumentacji projektowej

UWAGA: Po przeprowadzeniu robót budowlanych wykonać próby szczelności zgodnie z częścią sanitarną dokumentacji projektowej

UWAGA: Odtworzyć przejścia instalacyjne w klasie odporności ogniowej (R)EI60 przedmiotowych instalacji wewnętrznych przez stropy międzykondygnacyjne

UWAGA: Odtworzyć przejścia instalacyjne w klasie odporności ogniowej (R)E15 przedmiotowych instalacji wewnętrznych przez przekrycie dachu.

UWAGA: Poziome przewody zbiorcze zaizolowane warstwą waty szklanej i warstwą azbestocementu na siatce; w warstwach posadzkowych azbestocement; zachować szczególną ostrożność podczas wykonywania robót budowlanych; zachować szczególną ostrożność podczas wykonywania przejść przez stropy oraz przejść szczelnych w stropach. Ingerować w warstwy posadzki wyłącznie w stopniu koniecznych wynikającym z dokumentacji projektowej. Wszystkie prace wykonywać zgodnie z projektem, informacją BIOZ, planem BIOZ oraz uzyskanymi decyzjami. Użytkować i usuwać azbestocement zgodnie z obowiązującymi przepisami, w szczególności:

- Ustawa z dnia 19 czerwca 1997 r. o zakazie stosowania wyrobów zawierających azbest
- Rozporządzenie Ministra Gospodarki, Pracy i Polityki Społecznej z dnia 2 kwietnia 2004 r. w sprawie sposobów i warunków bezpiecznego użytkowania i usuwania wyrobów zawierających azbest
- Rozporządzenie Ministra Gospodarki i Pracy z dnia 14 października 2005 r. w sprawie zasad bezpieczeństwa i higieny pracy przy zabezpieczaniu i usuwaniu wyrobów zawierających azbest oraz programu szkolenia w zakresie bezpiecznego użytkowania takich wyrobów
- Rozporządzenie Ministra Gospodarki z dnia 13 grudnia 2010 r. w sprawie wymagań w zakresie wykorzystywania wyrobów zawierających azbest oraz wykorzystywania i oczyszczania instalacji lub urządzeń, w których były lub są wykorzystywane wyroby zawierające azbest

- Ustawa z dnia 14 grudnia 2012 r. o odpadach
- Ustawa z dnia 26 czerwca 1974 r. Kodeks pracy
- Rozporządzenie Ministra Pracy i Polityki Socjalnej z dnia 26 września 1997 r. w sprawie ogólnych przepisów bezpieczeństwa i higieny pracy.
- Rozporządzenie Ministra Infrastruktury z dnia 6 lutego 2003 r. w sprawie bezpieczeństwa i higieny pracy podczas wykonywania robót budowlanych

UWAGA!!! Roboty budowlane wykonywać w taki sposób, by nie narażać osób postronnych (w tym mieszkańców) na kontakt z azbestocementem. Przebywanie tych osób w miejscu prowadzenia robót i prac przy azbestocementie jest zabronione. Ograniczać do niezbędnego minimum ingerencje w przegrody z azbestocementem. Ścisłe kontrolować stężenie szkodliwych substancji w powietrzu

UWAGA: Przygotować opracowania regulujące sposób korzystania z mediów na cele prowadzenia robót budowlanych.

Każdy pracownik potwierdza własnoręcznym podpisem odbycie szkolenia BHP i zapoznanie z wyżej wymienionymi instrukcjami.

A.1.IBIOZ.6	WSKAZANIE ŚRODÓW TECHNICZNYCH I ORGANIZACYJNYCH, ZAPOBIEGAJĄCYCH NIEBEZPIECZEŃSTWOM WYNIKAJĄCYM Z WYKONYWANIA ROBÓT BUDOWLANYCH W STREFACH SZCZEGÓLNEGO ZAGROŻENIA ZDROWIA LUB W ICH SĄSIEDZTWIE, W TYM ZAPEWNIAJĄCYCH BEZPIECZNĄ I SPRAWNĄ KOMUNIKACJĘ, UMOŻLIWIAJĄCĄ SZYBKĄ EWAKUACJĘ NA WYPADEK POŻARU, AWARII I INNYCH ZAGROŻEŃ
-------------	---

- wykonywanie zamierzenia zgodnie z projektem
- określenie zakresu robót dla całego zamierzenia budowlanego oraz kolejność realizacji poszczególnych obiektów
- wykaz istniejących obiektów budowlanych podlegających adaptacji lub rozbiórce
- wskazanie elementów zagospodarowania działki lub terenu, które mogą stwarzać zagrożenie bezpieczeństwa i zdrowia ludzi
- poinformowanie pracowników o przewidywanych zagrożeniach podczas realizacji robót budowlanych, z określeniem skali, rodzaju zagrożeń oraz miejsca i czasu ich występowania
- wydzielenie i oznakowanie miejsca prowadzenia robót budowlanych, stosownie do rodzaju zagrożenia
- prowadzenie instruktażu pracowników przed wykonywaniem robót budowlanych, zwłaszcza robót szczególnie niebezpiecznych
- określenie oraz stosowanie się do zasad postępowania w przypadku wystąpienia zagrożenia
- stosowanie środków ochrony indywidualnej oraz zbiorowej
- bezpośrednie nadzorowanie nad pracami szczególnie niebezpiecznymi przez wyznaczone w tym celu osoby
- określenie sposobu przechowywania i przemieszczania materiałów, wyrobów, substancji oraz preparatów niebezpiecznych na terenie budowy
- wskazanie środków technicznych i organizacyjnych, zapobiegających niebezpieczeństwu wynikającemu z wykonywania robót budowlanych w strefach szczególnego zagrożenia zdrowia lub w ich sąsiedztwie
- umożliwienie bezpiecznej i sprawnej komunikacji,
- umożliwienie szybkiej ewakuacji na wypadek pożaru, awarii i innych zagrożeń
- wskazanie miejsca przechowywania dokumentów niezbędnych do prawidłowej eksploatacji maszyn i innych urządzeń technicznych
- oznaczenie czynników mogących stwarzać zagrożenie
- rozmieszczenie urządzeń przeciwpożarowych wraz z parametrami poboru mediów, punktami czerpalnymi, zaworami odcinającymi, drogami dojazdowymi
- rozmieszczenie sprzętu ratunkowego
- rozmieszczenie sprzętu ratunkowego pływającego
- rozmieszczenie i oznaczenie granic obszarów wewnętrznych i zewnętrznych stref ochronnych, wynikających z przepisów odrębnych, takich jak strefy magazynowania i składowania materiałów, wyrobów, substancji oraz preparatów niebezpiecznych, strefy pracy sprzętu zmechanizowanego i

pomocniczego

- rozmieszczenie placów produkcji pomocniczej
- wyznaczenie układów komunikacyjnych oraz transportu na potrzeby budowy
- wyznaczenie pomieszczeń higieniczno-sanitarnych
- organizacja ręcznych prac transportowych
- ogrodzenie terenu
- prowadzenie instruktażu stanowiskowego
- określenie jednoznacznych sposobów komunikowania się z kierownictwem budowy
- zapoznanie brygad z zakresem i kolejnością robót budowlano-montażowych
- szkolenie pracowników w zakresie BHP
- informowanie pracowników o zakresie i harmonogramie prowadzenia robót budowlanych
- rozmieszczenie tablic ostrzegawczych oraz informacyjnych na terenie budowy
- zabezpieczenie rusztowań, wykopów itp. - barierki
- zaprzestanie wykonywania robót liniowych oraz za pomocą dźwigów w czasie trwania burzy
- sprawne maszyny i urządzenia, w tym prowadzić bieżącą kontrolę oraz konserwację
- trzeźwość pracowników
- zachowanie bezpiecznej odległości od pracującego sprzętu mechanicznego
- sprawdzić uzbrojenie terenu; wszelkie wykopy w pobliżu istniejących urządzeń podziemnych prowadzić ręcznie
- zabezpieczenie wstępu na teren budowy przed osobami postronnymi
- zabezpieczenie stref w zasięgu i pobliżu pracy maszyn oraz montażu elementów prefabrykowanych przed dostępem osób postronnych
- stosowanie się do norm oraz przepisów odrębnych

#### UWAGI KOŃCOWE:

- roboty prowadzić pod nadzorem osób z wymaganymi uprawnieniami budowlanymi, zgodnie z ustawą z dnia 7 lipca 1994 r. Prawo budowlane (z późn.zm.)
- podczas realizacji robót stosować obowiązujące przepisy, w szczególności: BHP, sanepid., ppoż.

SPORZĄDZIŁ: MGR INŻ ARCH. JAN MAZUR

.....